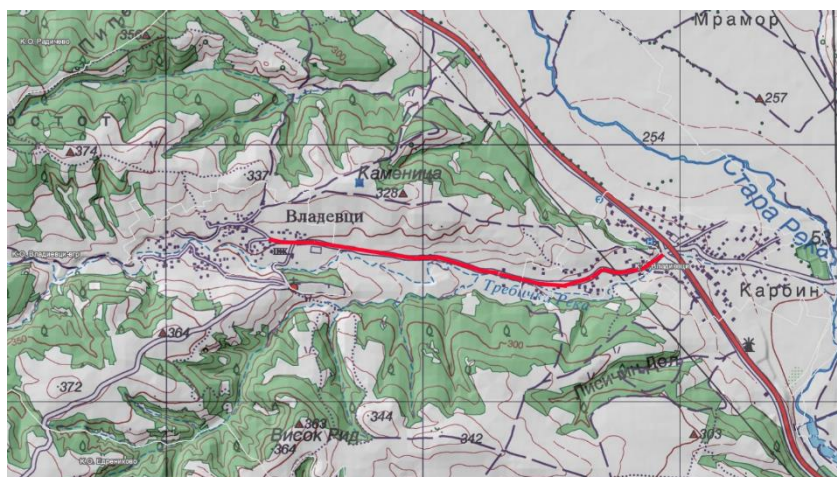




ПЛАН ЗА УПРАВУВАЊЕ СО ЖИВОТНАТА СРЕДИНА И СОЦИЈАЛНИТЕ АСПЕКТИ (ПУЖССА)

Надградба на пат кој ги поврзува н.м. Ново Владевци и
н.м. Старо Владевци, во Општина Василево



ПЛАН ЗА УПРАВУВАЊЕ СО ЖИВОТНАТА СРЕДИНА И СОЦИЈАЛНИТЕ АСПЕКТИ (ПУЖССА)
Проект: Надградба на пат кој ги поврзува н.м. Ново Владевци и н.м. Старо Владевци, во Општина Василево

Изработила:

М-р Славјанка Пејчиновска-Андонова, Инженер за животна средина
Експерт за заштита на животна средина и социјални прашања

СОДРЖИНА

| | | |
|--------|---|----|
| 1. | ВОВЕД..... | 2 |
| 2. | ОПИС НА ПРОЕКТОТ..... | 3 |
| 2.1 | Основна состојба на општина Василево..... | 3 |
| 2.1.1 | Демографија..... | 4 |
| 2.1.2 | Климатски карактеристики..... | 4 |
| 2.1.3 | Сеизмологија..... | 5 |
| 2.1.4 | Вода..... | 6 |
| 2.1.5 | Квалитет на воздух..... | 6 |
| 2.1.6 | Отпад..... | 7 |
| 2.1.7 | Геологија и почва..... | 7 |
| 2.1.8 | Флора и фауна..... | 7 |
| 2.1.9 | Бучава..... | 8 |
| 2.1.10 | Културно наследство..... | 8 |
| 2.2 | Локација на проектот..... | 8 |
| 2.3 | Проектни активности..... | 10 |
| 2.4 | Сензитивни рецептори..... | 10 |
| 3. | ПОТЕНЦИЈАЛНИ ВЛИЈАНИЈА И РИЗИЦИ ВРЗ ЖИВОТНАТА СРЕДИНА И ПРОЦЕНКА НА РИЗИКОТ ОД ИСТИТЕ..... | 10 |
| | Спроведување на ПУЖССА..... | 13 |
| | Механизам за оплаки..... | 14 |
| | Јавно објавување и вклучување на граѓани..... | 15 |
| | Јавна расправа..... | 16 |
| 4. | ПЛАН ЗА УБЛАЖУВАЊЕ НА ЕКОЛОШКО-СОЦИЈАЛНИТЕ АСПЕКТИ..... | 18 |
| 5. | МОНИТОРИНГ ПЛАН НА ЖИВОТНАТА СРЕДИНА И СОЦИЈАЛНИТЕ АСПЕКТИ..... | 22 |
| 6. | ПРИЛОЗИ..... | 27 |

СЛИКИ

| | | |
|---------|--|---|
| Слика 1 | Локацијата на проектната област во однос на општината Василево..... | 4 |
| Слика 2 | Карта со потенцијални природни опасности (ерозија, поплави, лизгање на земјиштето и земјотреси) во РСМ..... | 5 |
| Слика 3 | Сеизмолошка карта на РСМ..... | 6 |
| Слика 4 | Некои претставници на биодиверзитетот во Општина Василево..... | 8 |

| | |
|--|----|
| Слика 5 Локација на проектната област..... | 9 |
| Слика 6 Локација на ЗРП „Моносипитово“ во однос на проектната локација..... | 27 |
| Слика 7 Локација на ЗПП „Езеро Мантово и река Лакавица“ во однос на проектната локација..... | 27 |
| Слика 8 Локација на Емералд подрачје „Моносипитово“ во однос на проектната локација..... | 27 |
| Слика 9 Локација на Споменик на природата „Чам Чифлик“ во однос на проектната локација..... | 27 |

ТАБЕЛИ

| | |
|--|----|
| Табела 1 Планирани проектни активности, во Општина Василево | 10 |
| Табела 2 Потенцијални влијанија и ризици | 10 |
| Табела 3 Аспекти препорачани од Светска Банка во врска со КОВИД-19 во проектите од градежништвото/ градежните работи..... | 29 |

ПРИЛОЗИ

| | |
|--|----|
| Прилог 1 Карта на чувствителни области во поширокото опкружување на проектната локација во Општина Василево..... | 27 |
| Прилог 2 Аспекти поврзани со КОВИД-19 во проектите за градежништво/градежни работи | 28 |
| Прилог 3 Образец за доставување коментари | 35 |
| Прилог 4 Образец за поплаки за целиот период на спроведување на проектот | 36 |
| Прилог 5 Записник од Јавна расправа /видео консултација за ПУЖССА за надградба на пат кој ги поврзува н.м. Старо Владевци и н.м. Ново Владевци во Општина Василево одржана на 02.10.2020..... | 37 |

КРАТЕНКИ

| | |
|--------|--|
| РУЖССА | Рамка за управување со животната средина и социјални аспекти |
| ПУЖССА | План за управување со животната средина и социјални аспекти |
| БЗР | Безбедност и здравје при работа |
| ЗПП | Значајно Подрачје за Птици |
| ЗПР | Значајно Подрачје за Растенија |
| ППЛП | Проект за поврзување на локалните патишта |
| МЖСПП | Министерство за животна средина и просторно планирање |
| МЗЗПР | Македонско Здружение за Заштита При Работа |
| МТВ | Министерство за Транспорт и Врски |
| Н.М. | Населено Место |
| ЈКП | Јавно Комунално Претпријатие |
| ЕУП | Единица за Управување на Проектот |
| ЛЗО | Лична заштитна опрема |
| РМ | Република Македонија |
| РПР | Рамка за принудно раселување |
| РСМ | Република Северна Македонија |
| ПУС | План за Управување со Сообраќај |
| СБ | Светска Банка |
| СЗО | Светска Здравствена Организација |

1. ВОВЕД

Транспортниот сектор во Република Северна Македонија се одликува со лоша состојба на локалната патна мрежа, незадоволително ниво на финансирање за одржување на патиштата, слаби меѓународни инвестиции во дистрибутивниот сектор и транспортот, итн. Ваквата лоша состојба на локалните патишта е резултат на недостатокот на финансиски капацитет на локалната самоуправа што се разликува од регион до регион во земјата. Некои од локалните патишта во руралните средини се во неприфатлива состојба, без пристап до болниците, училиштата и маркетите, така што ова прашање носи и социјални проблеми.

Со цел да се поддржат општините во земјата со инвестиција од 70 милиони евра обезбедена од Светската банка, Министерството за транспорт и врски ќе го спроведе Проектот за поврзување на локалните патишта (ППЛП), најмногу како санација на постојната локална патна инфраструктура (урбани/рурални улици, регионални и локални патишта), повторна надградба, санација, Изградба, пешачки патеки, улично осветлување, одводнување и градење капацитет на општинскиот персонал.

За ваков тип на проекти во согласност со националните барања од животната средина (Закон за животна средина и подзаконски акти), потребно е да се достави писмо за известување за намера да се започне со проектот до МЖСПП, кој ја започнува постапката за проценка на влијанието врз животната средина и врз основа на Мислењето, за да се подготви Елаборат за заштита на животната средина. Доколку издаденото Мислење на МЖСПП е позитивно треба да се подготви Елаборат за заштита на животна средина.

Елаборатот за заштита на животна средина се подготвува во согласност со член 24 од Законот за животна средина (Службен весник на Република Македонија бр. 53/05, 81/05, 24/07, 159/08, 83/09, 48/10, 124/10, 51/11, 123/12, 93/13, 187/13, 42/14, 44/15, 129/15, 192/15, 39/16, 99/18) и Правилникот за формата и содржина на Елаборатот за заштита на животната средина во согласност со видовите активности за кои се подготвува извештајот, како и во согласност со субјектите што ја вршат дејноста и обемот на работите што ги вршат правните и физичките лица, постапката за нивно одобрување, како и начинот на водење на регистарот на одобрени извештаи (Службен Весник на РМ бр. 44/13, 111/14).

За овој проект Елаборатот за заштита на животната средина бил подготвен во јуни 2019 година од страна на компанијата „Биро 92 Фанула Стаболиева – Бонева“ ДООЕЛ Струмица затоа што според националното законодавство Изградбата и рехабилитација на патиштата спаѓа во поглавје X - Инфраструктурни проекти, точка 1 Изградба на локални патишта, дефинирано во подзаконски акти. Решението за овој Елаборат за заштита на животна средина за проект „Надградба на пат кој ги поврзува н.м. Ново Владевци и н.м. Старо Владевци, во Општина Василево“ со број УП1 14-278 е издадено од страна на Градоначалникот на општина Василево на 18.07.2019 година.

Општина Василево по подготовката на Елаборатот за заштита на животната средина испраќа копија заедно со решението од Елаборатот до МТВ вклучувајќи и други технички документи за нивно одобрување.

Со цел решавање на потенцијалните проблеми во животната средина и социјалните активности на Проектот, во согласност со стандардите на Светската банка за животна средина и социјални аспекти, Рамката за управување со животната средина и социјални аспекти (РУЖССА) беше подготвена за целиот проект за ППЛП во септември / октомври 2019 година. РУЖССА се користи, како најсоодветна алатка за адресирање на животната средина и социјалните аспекти на под-проектите утврдени во текот на подготовката и спроведувањето на проектите.

Под-проектот има за цел да ја подобри патната инфраструктура со цел да обезбеди подобро поврзување на н.м. Ново Владевци и н.м. Старо Владевци во Општина Василево. За локалниот пат, подготвен е Основен проект кој ја дефинира трасата на патот и следниве елементи во согласност со барањата содржани во Условите за работење доставени од Инвеститорот.

Тековната состојба на патот што ги поврзува н.м. Старо Владевци и н.м. Ново Владевци претходно бил асфалтиран со ширина на патот од 3,5 - 3,6 м.

Предметната локација е сместена околу обработливо земјиште. Патот има вкупна должина од приближно 1,842 м.

Предвидено е патот да има ширина од профил од 8,50 м, односно асфалтен пат со ширина од 5,5 м и два тротоари со ширина од 1,5 м, но кај н.м. ширина на патот ќе биде 2 x 2 - 4 м за да се избегнат правните проблеми на имотот со локалното население. Дозволената брзина за овој вид пат е 40-50 km на час.

Деталното испитување на патот открило дека постојниот асфалт бил во голема мера распукан и оштетен. Асфалтот е во подобра состојба на еден дел од патот, но со оглед на теренските услови израмнувањето на патот е несоодветно. Геомеханички истражувања покажале дека постојниот асфалт е со несоодветен квалитет, а подлогата на тампон слојот е со мала дебелина на чакал.

Поради оваа причина, проектната задача е дефинирана со реконструкција и ревитализација на патот, а според Основниот Проект новиот тампонски слој ќе биде составен од постоечки асфалт што ќе биде целосно издробен и измешан со кршениот камен, поставување на ровови и три нови канали за одводнување и носечки асфалтен слој БНХС-16 со дебелина од 7,0 см.

Имајќи ја во предвид природата на проектните активности, техничките спецификации, големината на патот, локацијата на активностите за Изградбата на патот, големината како и спецификите на потенцијалните влијанија врз животната средина при надградбата на локален пат кој ги поврзува н.м. Ново Владевци и н.м. Старо Владевци, во Општина Василево, **проектот е класифициран како проект со значителни ризици, за што потребна е подготовка на План за управување со животната средина и социјалните аспекти (ПУЖССА) според социјално- еколошките стандарди на Светска банка.**

2. ОПИС НА ПРОЕКТОТ

2.1 Основна состојба на општина Василево

Територијата на општина Василево го опфаќа средниот дел на Струмичко-Радовишската Котлина или северозападниот дел на струмичкото поле. Вкупната површина на општината е 220 km².

Земјоделското подрачје на општина Василево е 16.091 ha, од кои 6.773 ha или 42,1% се обработливо земјиште, 1.082 ha или 11,2% се пасишта, додека 7,516 ha или 46,7% се шуми.

На Слика 1 претставена проектната локација во однос на локацијата на Општина Василево.



Слика 1 Локацијата на проектната област во однос на општината Василево

2.1.1 Демографија

Општина Василево има 18 населени места со 12.122 жители, според пописот од 2002 година. Населението во 2014 година изнесува 12.866. Процентот на мажи во општината е 52,2%, а жените претставуваат 47,7% од населението. Во општината околу 79,5% се Македонци и 21,5% Турци.

Според податоците заклучно со 2011 година, вкупниот број студенти во Општина Василево во 2011 година се зголемил за 4,4% во однос на вкупниот број студенти во 2007 година. Василево е трета општина по зголемувањето на вкупниот број студенти.

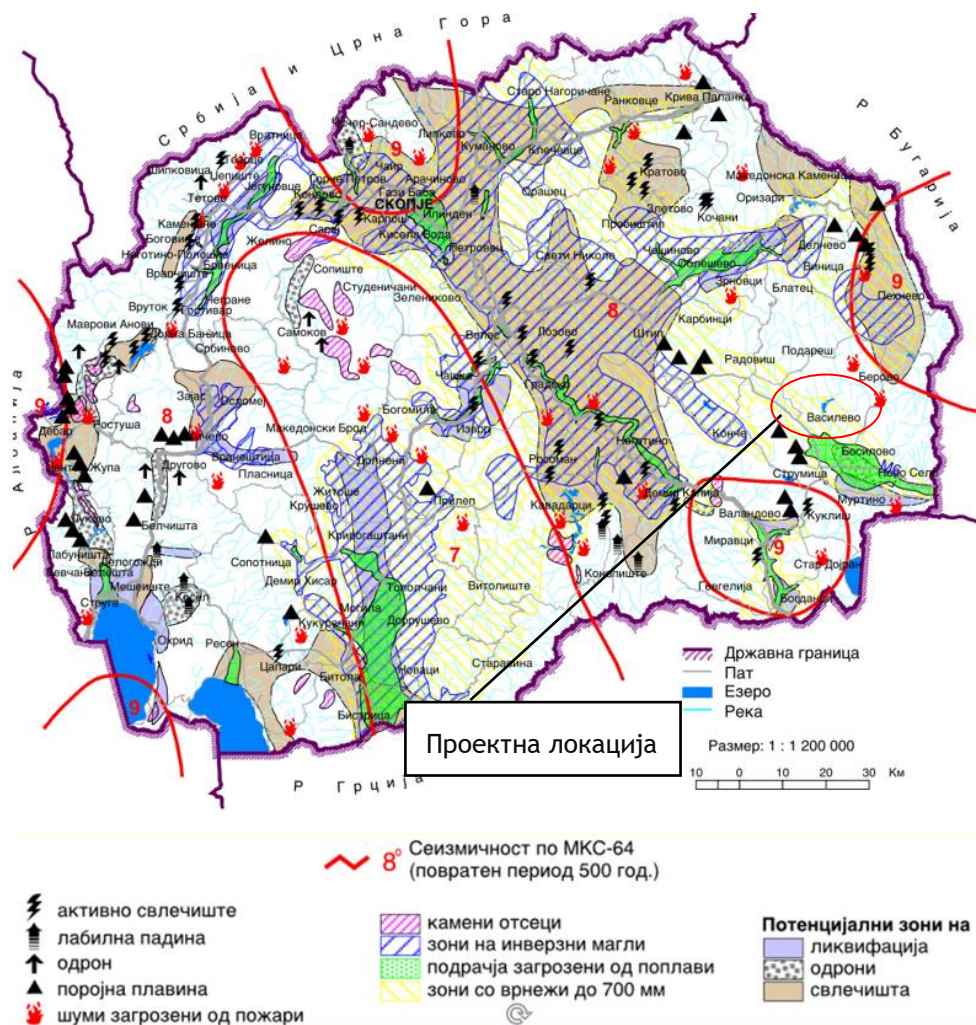
2.1.2 Климатски карактеристики

Специфичната географска и топографска положба на струмичкиот регион се карактеризира со две зонални климатски услови. Под-медитеранска и источно-континентална, оваа мешавина е претставена со долги топли лета со високи просечни дневни температури и намалени годишни врнежи од дожд, намалени зимски температури и ветрови од сите правци.

Карактеристично за тој регион се северозападниот, југозападниот, а поретко и северен и јужен топол ветер. Во однос на светлината, струмичкиот регион се карактеризира со 230 сончеви денови. Сонцето трае во просек 2,377 часа годишно. Маглата има во просек најмногу 20 дена. Поради под-медитеранските влијанија од Егејското Море и влијанието на континенталната клима, климатските услови во струмичкиот регион се карактеризираат со намалени годишни врнежи од дожд, зголемена сувост и променлив плуометриски режим со намалени зимски температури.

Ризик од поплави и ерозија

Општина Василево е дел од Југоисточниот плански регион. Според канцелариското истражување, територијата на Општина Василево е склона кон поплавување. На Слика 2 е претставена проектната локација во однос на потенцијалните природни опасности (ерозија, поплави, лизгање на земјиштето и земјотреси) во РСМ.



Извор: <http://app.gov.mk/wp-content/uploads/2015/04/%D0%9030104-PP-na-RM-2002-2020.pdf>

Слика 2 Карта со потенцијални природни опасности (ерозија, поплави, лизгање на земјиштето и земјотреси) во РСМ

Според Слика 2, проектната локација во Општина Василево се карактеризира како локација со низок ризик од поплави.

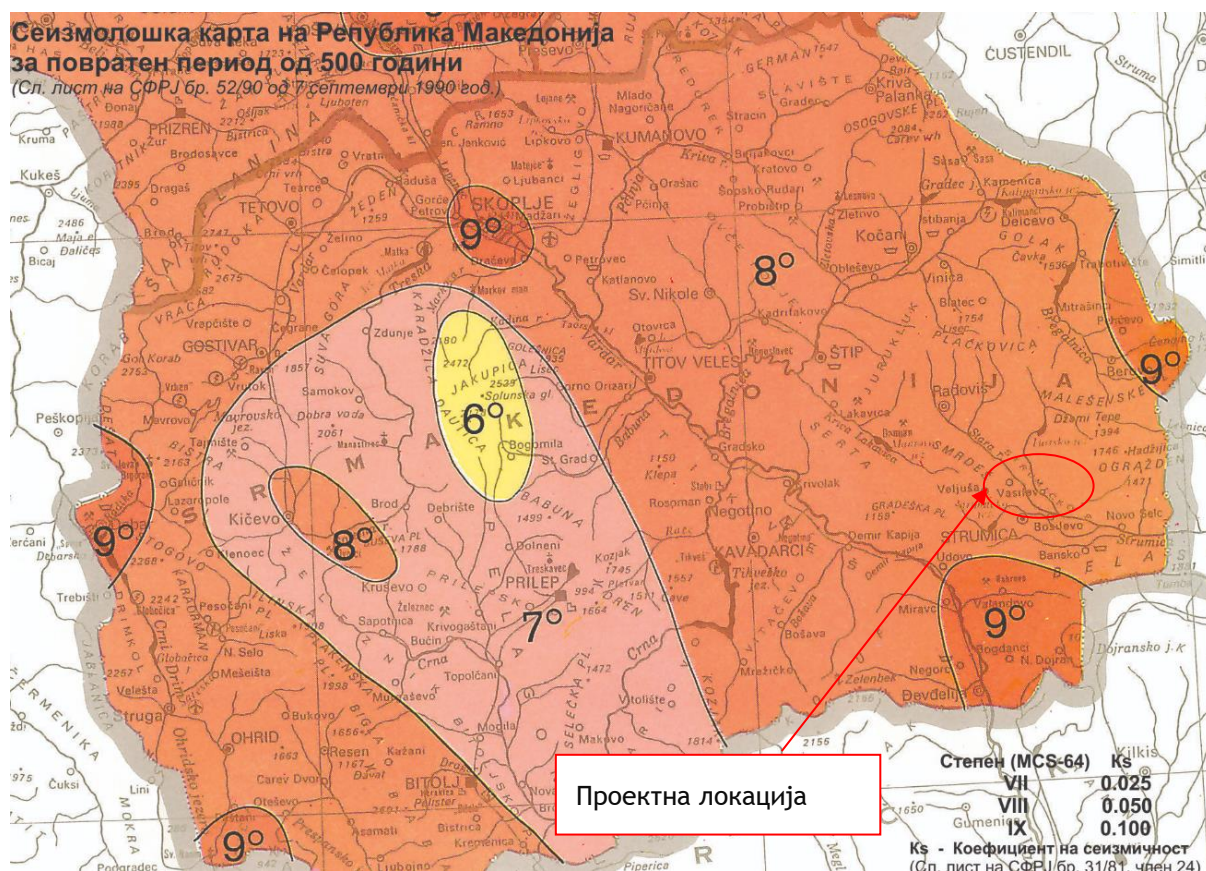
2.1.3 Сеизмологија

Поширокото подрачје на проектната локација му припаѓа на епицентарното подрачје Штип - Василево, на источната страна на сеизмогената зона Вардар, близу до нејзината граница со струмичката сеизмогена зона. Имајќи го предвид регионалниот контекст на сеизмичката активност и влијанието на земјотресите врз објекти на значајни растојанија, во следниот текст, даден е преглед на двете сеизмогени зони, релевантни за проектната локација.

Во епицентралните области на сеизмогената зона на Вардар спаѓаат Скопје, Куманово, Велес, Св. Николе - Штип, Штип - Василево, Градско - Кавадарци - Неготино), Демир Капија, Кавадарци, Валандово, Гевгелија - Гуменида и Дојран - Кукуш. Епицентарното подрачје Штип - Василево, каде што се наоѓа проектната локација, се карактеризира со ниска сеизмичка активност.

Струмичката сеизмогена зона се протега на територијата на РСМ како и на граничните области. Оваа зона ги вклучува епицентарните области Злетово, Кочани, Делчево - Берово, Пехчево - Кресна и Струмица.

Во овој регион, катастрофалните земјотреси се релативно чести, со интензитет на епицентарот до X по МК скала и со јачина до 7,8 (најголема величина досега забележана на Балканскиот Полуостров). Земјотресите во регионот се претежно плитки ($\chi = 60 \text{ km}$), при што повеќето имаат хипоцентрали до 40 km, а најчесто до 20 km.



Слика 3 Сеизмолошка карта на РСМ

2.1.4 Вода

Поширокото опкружување на проектна локација се карактеризира со едно водно тело, река Требишка, која е мала река која не се користи за наводнување заради фактот што водата во оваа река зависи од пролетните и есенските дождови. Реката Требишка тече близу патот.

Снабдувањето со санитарна и вода за пиење кај проектната локација е преку регионалната мрежа за водоснабдување поврзана со резервоарот Турија. Снабдувањето со вода за наводнување на земјоделски површини се врши преку регионален систем за наводнување кој е исто така поврзан со резервоарот Турија.

2.1.5 Квалитет на воздух

Во Република Северна Македонија, следењето на квалитетот на амбиентниот воздух го врши Министерството за животна средина и просторно планирање, кое управува со Државниот автоматски систем за квалитет на воздухот составен од 17 мерни станици, од кои 5 се наоѓаат во Скопје, а најблиската станица за мерење до проектната локација е онаа во градот Струмица, сместена југо-западно од проектната локација во Општина Василево. Во оваа станица за мерење на квалитетот на воздухот се врши мониторинг на следните параметри: сулфур диоксид, азот диоксид, јаглерод моноксид, озон и суспендирани честички со големина од 10 микрометри (PM10).

Извори на суспендирани честички се горењето на фосилни горива и биогорива, различни индустриски процеси, сообраќај, согорување на отпад и диви пожари. Еден од најважните извори е

греењето на домовите и административните капацитети, главно поради нецелосното согорување на дрвото во стари печки.

Просечната дневна гранична вредност на PM10 на мерното место Струмица во 2019 година е надмината за 109 дена додека за 2020 до месец јули надмината е 57 дена.

Просечните дневни концентрации на SO₂ на оваа мерна станица не ја надминале граничната вредност за годината 2019 како и за 2020 до месец јули.

Максималните дневни 8 часовни просечни вредности на концентрациите на CO на оваа мерна станица за 2019 и за 2020 година до месец јули не ја надминале граничната вредност.

Максималните дневни 8 часовни просечни вредности за концентрација на озон во 2019 и за 2020 до месец јули не ја надминале граничната вредност. Едночасовните просечни вредности на NO₂ за 2019 и за 2020 до месец јули не ја надминале граничната вредност.

2.1.6 Отпад

Депонирањето на цврстиот отпад во општината, е еден од посериозните проблеми во Општина Василево.

Отпадот во Општина Василево се отстранува на депонијата „Василево“, која се наоѓа на околу 5 km на исток од н.м. Владевци. Депонијата не ги исполнува минималните санитарни стандарди и прописи. Не постои инфраструктура (вода, електрична енергија), нема средства за дезинфекција, нема јами фрлање отпад од животинско потекло и др. Отпадот се отстранува без никаков третман (само е израмнет и исполнет со земја и песок).

Во општината Василево цврстиот комунален отпад се собира и се отстранува од ЈКП „Турија“, со сопствени возила.

Бидејќи нема соодветна алтернативна депонија за отстранување на отпадот од проектните активности, создадениот инертен отпад и комуналниот отпад треба да се депонира на депонијата „Василево“ (лоцирана на околу 5 км источно од областа на проектот во н.м. Ново Владевци и н.м. Старо Владевци).

2.1.7 Геологија и почва

Целиот струмички регион е составен од ридови и планини, што вклучува обични почви, како и алувијални, смолести и карбонатни почви. Повеќето или 46% од обработливото земјиште припаѓа на обичен релјеф кој се наоѓа на надморска височина од 250 - 300 m и е од примарно значење за земјоделството во регионот. Овие се области долж коритото на реките Струмица, Тркања и Крива Река. Останатите 52% од површините припаѓаат на косиот дел, а 2% на ридскиот релјефен дел. Поради овие карактеристики на почвата, 87% од земјиштето е обработливо и се користи за земјоделство.

2.1.8 Флора и фауна

Проектот е географски дел од северозападната страна на Струмичката котлина и Струмичкиот регион. Богатството и хетерогеноста на видовите и екосистемите се основните карактеристики на биолошката разновидност во струмичкиот регион. Оваа состојба е резултат на специфичната географска локација, климата, педолошкото, геоморфолошкото и другите карактеристики и промените што се случиле во изминатите геолошки периоди на оваа територија. Шумските екосистеми се протегаат на територијата на планините Беласица и Огражден, во кои претежно доминираат листопадни дабови, рогови, костени и букви шуми. Тревата флора има бројни видови цвеќиња, билки и овошје, како и растенија со ниски стебла: шипинка (*Rosa canina*), рибизли (*Ribes ribrum*), капини (*Rubus fruticosus*), малини (*Rubus idaeus*), коприва (*Urticaceae*), гераниум (*Geranium macrorrhizum*), глуварче (*Taraxacum officinale*), итн. Фауната е разновидна и вклучува верверица (*Sciurus vulgaris*), волк (*Canis lupus*), дива мачка (*Felis silvestris*), дои (*Cervus*

capreolus), був (*Strix aluco*), јав (*Garrulus glandarius*), фазан (*Phasianus colchicus*), дрво гулаб (*Columba palumbus*) итн.



Капини (*Rubus fruticosus*)

Був (*Strix aluco*)

Дива мачка (*Felis silvestris*)

Слика 4 Некои претставници на биодиверзитетот во Општина Василево

Во поширокото опкружување на проектната локација, се наоѓаат следниве заштитени подрачја: а) Значајно растително подрачје (ЗРП) „Моносипитово“ се наоѓа на околу 17,8 km југоисточно од проектната локација; б) Значајно подрачје за птици (ЗПП) „Езеро Мантово и река Лакавица“ (лоцирано на околу 19 km северозападно од проектната локација); в) Емералд подрачје „Моносипитово Блато“ (лоцирано на околу 17,8 km југоисточно од проектната локација); и г) Споменик на природата „Чам Чифлик“ (лоциран на околу 9,8 km југоисточно од проектната локација). Локациите на овие заштитени подрачја, во однос на проектната локација, се прикажани во Прилог 1.

2.1.9 Бучава

Во РСМ, само во поголемите градови има мониторинг на бучавата во животната средина, додека во Општина Василево нема станица за мониторинг, па затоа нема податоци за загадувањето на бучавата. Во рамки на проектната локација не се регистрирани поплаки за зголемено ниво на бучава.

2.1.10 Културно наследство

Најважните претставници на културното наследство во близина на проектната локација во општина Василево (културно-историски места, археолошки и религиозни) е православниот храм „Свети Успение на Пресвета Богородица“, потоа археолошки локалитети како што се Граница и Манастир (1 km на исток), Страната и Вејуса (5 и 6 km на југо-запад), Градиште (6 km на запад), Пилат (5 km на северо-исток) и други во поширокото опкружување.

2.2 Локација на проектот

Локацијата каде што ќе се извршат проектните активности за реконструкција и ревитализација на пат што поврзува две населени места, се наоѓа во северозападниот дел на Општина Василево, точно помеѓу н.м. Ново Владевци и н.м. Старо Владевци. Патот започнува од приклучокот со патот А4 Струмица - Скопје и се протега до центарот на н.м. старо Владевци.

На проектната локација живеат 684 лица (181 домаќинства) од кои 359 се мажи (52%) и 325 се жени (48%). Во н.м. Ново и Старо Владевци населението е македонско.

Главниот приход на населението во населените места е од земјоделство.

Должината на проектната локација е 1,842 m. Постојниот локален пат ги поврзува н.м. Ново Владевци и н.м. Старо Владевци.

Патот започнува од крстосницата со автопатот Струмица-Скопје и продолжува по десната страна на реката Требица. Поминувајќи низ н.м. Ново Владевци со должина од 686 m и од двете страни на патот има станбени куќи лоцирани во големи селски дворови.

Патот од крајот на н.м. Ново Владевци до почетокот на н.м. Старо Владевци во должина од 900 m. Патот е опкружен со обработливо земјиште.

По влезот во н.м. Старо Владевци, до крајот на трасата, од двете страни на патот има станбени куќи.

Тековната состојба на патот што ги поврзува н.м. Ново Владевци со н.м. Старо Владевци претходно е асфалтиран и има ширина на патот од 3,5 - 3,6 m.

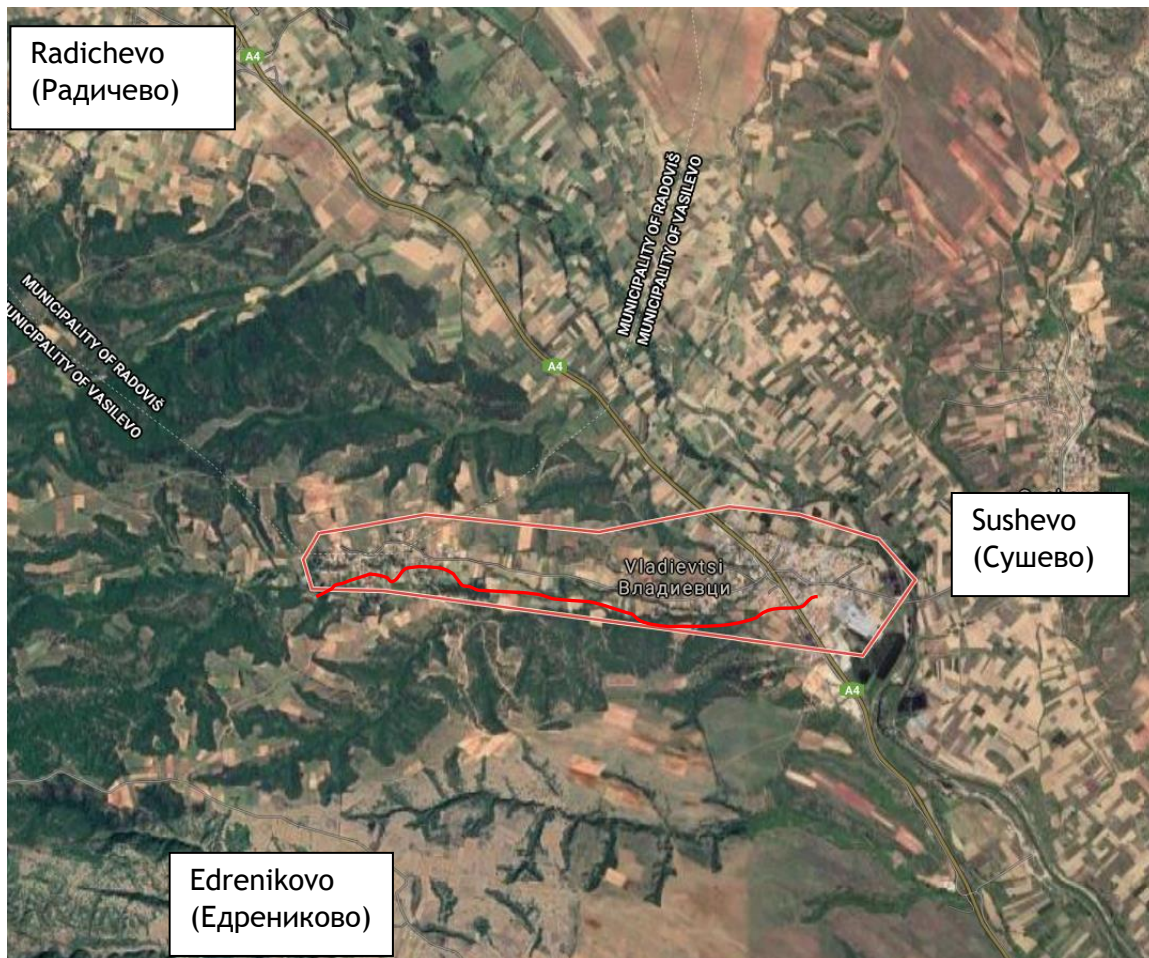
Во близина на проектната локација, има само обработливо земјиште. Предвидено е патот да има ширина од 8,50 m, односно асфалтен пат со ширина од 5,5 m и два тротоари со ширина од 1,5 m, но кај н.м. ширина на патот ќе биде 2 x 2 - 4 m за да се избегнат правните проблеми со експроприација на имотот. Дозволената брзина за ваков вид пат е 40-50 km на час.

Постојниот асфалт е во голема мерка распукан и оштетен. Асфалтот е во подобра состојба на еден дел од патот, но израмнувањето на патот е несоодветно на теренските услови. Со помош на геомеханичките истражувања се увидело дека постојниот асфалт е со несоодветен квалитет.

Според Основниот проект новиот тампонски слој ќе биде составен од постоечки асфалт што ќе биде целосно издробен и измешан со кршен камен, ќе се постават ровови и три нови канали за дренарање и на крај носечки асфалтен слој БНХС-16 со дебелина од 7 cm.

На исток од проектната локација се наоѓа н.м. Сушево, на северозападната страна од проектната локација се наоѓа н.м. Радичево и на југ се наоѓа н.м. Едрениково.

На Слика 1 е прикажана локацијата на проектната област.



Слика 5 Локација на проектната област

2.3 Проектни активности

Планираните проектни активности ќе бидат изведени во три фази: подготвителни активности (обележување и расчистување на патот што ќе се надгради), Изградба на патот (инсталација на кршен камен материјал, поставување на асфалтен слој, итн.), и оперативна фаза - активности поврзани со редовно и превентивно одржување на релевантниот пат. Главните активности на проектот се прикажани во Табела 1.

Табела 1 Планирани проектни активности, во Општина Василево

| Локален пат од н.м. Ново Владевци до н.м. Старо Владевци (должина = 1.842 m) | |
|--|---|
| Фази на проектот | Проектни активности |
| Подготвителни активности | <ul style="list-style-type: none"> Расчистување на трасата на патот од постоечка вегетација не е предвидено; Обележување и обезбедување на патот на проектната локација; Кршење на асфалтот. |
| Фаза на надградба | <ul style="list-style-type: none"> Ископување на земја (транспорт до депонија) 1.739,6 m³; Механичко изработување на насип; Продолжување на постојниот бетонски цевковод $\varnothing 500$ за 1,5 m со армиран бетон; Поставување тампонски слој со кршен камен и кршен асфалтен коловоз; Поставување на банкени и одводи на патот; Поставување БНХС 16 со d=7cm. |
| Оперативна фаза | <ul style="list-style-type: none"> Расчистување на градилиштето; Одржување на патот во зимскиот период. |

2.4 Сензитивни рецептори

Локалното население (кое гравитира по локалниот пат помеѓу двете населени места Ново Владевци – Старо Владевци) и работниците (кои ќе бидат ангажирани за време на проектните активности) ќе бидат дефинирани како чувствителни рецептори за време на спроведувањето на проектот. Потенцијалното влијание врз животната средина и ризикот, влијанието и проценката на ризикот за секој аспект, е даден подолу. Патот го користат заедниците за транзит во поголемите урбани центри за работа, посета на здравствени центри, посетување основно училиште (освен она во н.м. Владевци), средно училиште или факултет во градот Струмица. За време на спроведувањето на проектните активности, ќе има дел од патот што нема да биде во изградба со цел луѓето од населените места да можат да го користат.

3. ПОТЕНЦИЈАЛНИ ВЛИЈАНИЈА И РИЗИЦИ ВРЗ ЖИВОТНАТА СРЕДИНА И ПРОЦЕНКА НА РИЗИКОТ ОД ИСТИТЕ

За овој под-проект експропријација на земјиштето не е предвидена бидејќи имотот на земјиштето каде што се наоѓа локалниот пат / улица е во државна сопственост.

За потребите на Изведувачот за привремено поставување на машини и опрема на локација во непосредна близина на проектот што е во приватна сопственост (доколку има потреба), потребно е да се потпише Договор со сопственикот на парцелата за времено користење на земјиштето за време на периодот на спроведување на проектот. Договорот ќе ги дефинира роковите и обврските за користење на земјиштето или други простории (на пр. гаража, простор за складирање, итн.) во согласност со Проектот РПР. Понатаму, целиот надоместок ќе се исплати пред да се пристапи до земјиштето.

Покрај планираните активности на проектот прикажани во Табела 1, потенцијалното влијание и ризици што можат да се појават при спроведувањето на фазите на проектот се дадени во Табела 2.

Табела 2 Потенцијални влијанија и ризици

Потенцијални влијанија

| Подготвителна фаза | Фаза на Изградба | Оперативна фаза |
|--|---|--|
| <ul style="list-style-type: none"> • БЗР ризици; • Безбедносен ризик за локалното население (особено она кое живее околу патот). | <ul style="list-style-type: none"> • БЗР ризици; • Безбедносни ризици за заедницата; • Квалитет на воздух; • Бучава; • Создавање отпад; • Загадување на водата; • Привремен откуп на земјиште / оштетување на приватна сопственост | <ul style="list-style-type: none"> • Создавање отпад; • Бучава; • Емисии во воздухот. |

Аспект: БЗР и безбедност на локалната заедница

Како резултат на спроведување на проектните активности во руралното подрачје на Општина Василево, главното неповолно влијание врз животната средина може да се види преку: зголемено ниво на бучава (поради употреба на градежни машини); можни емисии на воздухот; неправилно управување со отпад; можно загадување на водата; неисполнување на условите за БЗР и можен ризик за локалното население. Главни задолжителни активности пред започнување на активностите од под-проектот што треба да се спроведат од страна на Изведувачот се: подготовка и имплементација на **План за безбедност и здравје при работа вклучувајќи и Процедурите за управување со работната сила** (со цел да се спречат повреди на работниците на локациите на под-проектот), изготвување и спроведување на **План за управување со сообраќајот** со временски распоред на проектните активности и насоки за пренасочување на сообраќајот (со цел да се обезбеди соодветен превоз на материјали и луѓе во рамките на проектната локација) како и подготовка и имплементација на **План за безбедност на заедницата** (со соодветни превентивни мерки што треба да бидат дел од проектната документација (поставување на сигнализација за предупредување за учениците кои одат на училиште во н.м. Владевци, Изведувачот треба да обезбеди лесен пристап. За да се спречи можен ризик кај учениците кои го посетуваат училиштето)) Изведувачот треба да ги закаже проектните активности во летниот период, кога фреквенцијата на учениците е намалена заради летната распуст)). За да се обезбеди максимална безбедност за локалното население за време на активностите на под-проектот, Изведувачот треба да ја обележи, огради и постави сигнализацијата за тревога на местата за Изградба (забрана за влез на невработени на места за Изградба). Механизмот за поплаки и формуларот за поплаки треба да бидат достапни за околното население за време на изведбата на проектните активности. Формуларот може да биде објавен во општината и во месната заедница. Треба да се подготви и објави информативно **Известување/Соопштение** од страна на општинскиот кадар пред да се почне со активностите на под-проектот, со детални информации за видот активности за Изградба и нивното времетраење (најавено преку веб-страната на општината (<http://opstinavasilevo.gov.mk/>) и општинската табла.

Работниците треба да носат лична заштитна опрема (ЛЗО). Тие исто така мора да бидат информирани за механизмот за надомест на поплаки, како и за правото на формирање на организација на работниците, од страна на нивниот работодавец Изведувачот / подизведувачот. Сите ангажирани работници мора да го имаат регулирано статусот на вработување за времетраење на овој проект, а нивното здравствено и пензиско осигурување мора да биде покриено во целост за ангажираниот период од нивниот работодавец.

Земајќи ја предвид новата ситуација со појавата на вирусот КОВИД 19 во земјата (бројот на заболени се зголемува, така што, на 22 јули има 3.998 активни случаи, вкупно починати 442 и вкупниот број на излечени лица е 5.076), покрај стандардните мерки за безбедност и заштита при работа, планот вклучува и мерки за спречување од КОВИД 19. Детален опис на мерките и препораките од Светската банка / СЗО и МЗЗПР се дадени во Прилог 2. Мерките за спречување на КОВИД 19 содржат препораки од Светска банка / СЗО, како и препораки од Македонското здружение за безбедност и здравје при работа во форма на Упатство што треба да го спроведе Изведувачот на градежните работи. Изведувачот е должен

да ги следи / ажурира и спроведе мерките на сила во дадениот момент кои се донесени од Владата како обврзувачки на национално ниво. Официјална веб страница за информации поврзани со КОВИД 19 на национално ниво е www.koronavirus.gov.mk.

Аспект: Квалитет на воздухот

За време на фазата на надградба пат во Општина Василево, потенцијалните **емисии во воздухот** може да се појават при работа со градежните машини (емисија на прашина и гас). Во оперативна фаза на локалниот пат, емисиите во воздухот ќе се генерираат од мобилни извори на загадување - возила. За да се спречат и избегнат негативните влијанија врз животната средина, изведувачот треба да ги спроведе мерките за ублажување на емисиите во воздухот кои се прикажани во Планот за ублажување на еколошко-социјалните аспекти (во продолжение).

Аспект: Бучава

Работењето на тешки градежни машини и опрема, ќе произведе зголемено ниво на бучава и вибрации за време на проектните активности. Имајќи ја предвид чувствителноста на бучавата, на проектната локација и националното законодавство за заштита од бучава (Службен весник бр. 79/07, 124/10, 47/11, 163/13 и 146/15) проектната локација припаѓа на подрачје со III степен на заштита од бучава поради тоа што во околината се наоѓаат семејни куќи и земјоделски полиња (максималните гранични вредности не треба да надминуваат 55 dB (A) ноќе и 60 dB (A) за дење и навечер.

Аспект: Управување со отпад

Треба да се спроведе правилно управување со отпад на различните текови на отпад што ќе се генерираат на проектната локација во Општина Василево (како што е почвата, комуналниот отпад), како што се: соодветна селекција, транспорт и финално отстранување (според националното законодавство законот за Отпад и Листата на видови отпад - Службен весник на РМ бр. 100/05). **Планот за управување со отпад** треба да го подготви и спроведе Изведувачот со цел да се спречи можно отстранување на отпадот во близина на / или во реката Требишка покрај патот и реката Стара која се наоѓа на околу 400 m на исток. Како дел од овој план, треба да бидат вклучени опциите за повторна употреба / рециклирање на генерираниот отпад. Одговорно правно лице за транспорт и финално отстранување на отпадот во Општина Василево е ЈКП „Турија“ (финално отстранување на отпадот ќе се изврши на општинската депонија „Василево“ (лоцирана на околу 5 km источно од проектната локација која ги поврзува н.м. Ново Владевци и н.м. Старо Владевци). Проценетите вредности на ископаната почва (17 05 04) се 1.739,6 m³, а постојниот асфалт (17 09 04) ќе биде смачкан и користен за новиот тампон слој (според Основен Проект).

Аспект: Загадување на водата

Најблиската река која поминува покрај локацијата на проектот е реката Требишка која тече покрај патот уште една река близу до е реката Стара која се наоѓа на околу 400 m на исток. Категоризацијата на водата на реката Стара е III класа (умерено еутрофична вода, која во својата природна состојба може да се користи за наводнување, а според вообичаените методи на преработка во индустријата на која не е потребна квалитетна вода за пиење) согласно Правилникот за категоризација на вода и езера - Службен весник на РМ бр. 18/99. Изведувачот треба да забрани привремено или крајно отстранување на отпадот во близина или во речните ленти на овој примател на вода, со цел да се спречи намалување на квалитетот на водата.

Аспект: Биодиверзитет (флора и фауна)

Како што е споменато претходно, во поширокото опкружување на проектната локација, се наоѓаат следниве заштитени подрачја: а) Значајно растително подрачје (ЗРП) „Моносипитово“ се наоѓа на околу 17,8 km југоисточно од проектната локација); б) Значајно подрачје за птици (ЗПП) „Езеро Мантово и река Лакавица“ (лоцирано на околу 19 km северозападно од проектната локација); в) Емералд подрачје „Моносипитово Блато“ (лоцирано на околу 17,8 km југоисточно од проектната локација); и г) Споменик на

природата „Чам Чифлик“ (лоциран на околу 9,8 km југоисточно од проектната локација), какво било негативно влијание врз биолошката разновидност не се очекува заради карактерот и времетраењето на проектните активности - кратко времетраење на проектните активности со мала јачина.

Мониторингот на спроведувањето на предложените мерки за животната средина треба да го изврши Надзорот, но и персоналот на општината (комунален инспектор, инспектор за животна средина, раководител на проектот) кој почесто ќе ја посетува проектната локација и заедно со Надзорот ќе следи дали предложените мерки се применети.

Предложените мерки за превенција и ублажување се прикажани во Планот за ублажување (поглавје 4) и Мониторинг Планот (поглавје 5).

Спроведување на ПУЖССА

Овој План за управување со животната средина и социјалните прашања (ПУЖССА) е дел од договорот што Единицата за спроведување на проектот (ЕУП) ќе го потпише со Изведувачот за спроведување на проектните активности. Изведувачот е должен да ги изврши сите предложени превентивни или ублажувачки еколошки и социјални мерки во овој план и да води евиденција на сите документи поврзани со примената на овие мерки (на пр. Писмо со кое се бара од општината да начинот на отстранувањето на инертниот отпад, евиденција за обука за БЗР изведена за сите работници пред почетокот на активностите, сите планови за БЗР, итн.) Обуката за БЗР треба да биде организирана од Изведувачот за сите работници пред да започнат со проектните активности и пред било какви специфични задачи кои се со висок ризик. Обуката треба да ја спроведе овластена компанија за БЗР, а секојдневните ризици од БЗР треба да бидат проценети од одговорното лице за БЗР кое ќе работи на проектната локација поставено од страна на Изведувачот. Доказот за успешно завршената обука за БЗР потребно е да се чува.

Мерките пропишани во Елаборатот за заштита на животната средина, вклучително и мерките во ПУЖССА, ќе бидат задолжителен услов за Изведувачот за време на спроведувањето на градежните активности.

Надзорниот инженер е потребно да ја следи имплементацијата на предложените мерки од Изведувачот и под-изведувачите преку визуелни проверки, преглед на документите поврзани со спроведување на мерките и да побара од Изведувачот да ги примени мерките што е можно поскоро. Несообразностите треба да бидат евидентирани и Извештајот за какви било неусогласености треба да се пријави веднаш во општината (Проектниот менаџер), а раководителот на проектот ќе го пријави до ЕУП. Експерт за заштита на животна средина и социјални прашања ангажиран од ЕУП ќе го пријави случајот на настанатата несообразност и несреќа / итен случај во Банката веднаш по настанувањето. Секоја неусогласеност треба да биде надмината со соодветни мерки и потребно е да се чуваат записите за истите. Редовниот месечен извештај треба да ги содржи сите проблеми кои настанале во тој период а се однесуваат на животната средина и социјалните аспекти.

ЕУП ќе ги има главните одговорности поврзани со имплементација на проектот, координација, мониторинг и известување.

Експертот за животна средина и социјални аспекти ангажиран од страна на ЕУП ќе биде задолжен да се погрижи за соодветно управување со животната средина за време на сите Проектни активности, да изврши надзор преку преглед на документите, посета на локациите и да води разговори со Изведувачот, Надзорниот инженер и Општинскиот персонал. Експертот ќе проверува дали Изведувачот работи во согласност со ПУЖССА, ќе врши посета на проектната локација најмалку еднаш месечно и Извештајот за мониторинг кој ги опфаќа главните проблеми и временската рамка за нивно решавање ќе го подготви и достави до ЕУП. Полу-годишниот Проектен извештај потребно е да содржи поглавје со ризици/влијанија врз животната средина и социјалните аспекти и статус на имплементација на предложените мерки од ПУЖССП.

Општината има главна улога во мониторинг на секојдневните проектни активности, ангажирање на Надзорниот инженер, координација на проектните активности и одредување на одговорното лице – Проектен Менаџер.

ЕУП е потребно да организира редовни средби со Проектниот менаџер, Изведувачот, претставници од МТВ, одговорно лице од општината Василево и Експерт за животна средина и социјални аспекти на месечно ниво или за време на посета на локацијата.

Добрата комуникација помеѓу сите инволвирани заинтересирани страни (Изведувач, Надзор, општински персонал, инспектор за животна средина, комунален инспектор, ЕУП од МТВ и други релевантни лица од Општина Василево е од суштинско значење за да се обезбеди непречена реализација на активностите од под-проектот и негово успешно завршување. ЕУП од МТВ и проектниот менаџер од Општина Василево ќе обезбеди добра комуникација и координација на проектните активности на лице место.

Механизам за поплаки

ЕУП во рамките на МТВ воведува механизам за поплаки со кој ќе се осигура одговор на сите грижи и поплаки, особено од засегнатите страни и заедниците.

Со цел добивање коментари од засегнатите страни (локалните граѓани и работниците на проектната локација), ЕУП воспостави постапка на механизам за поплаки кој вклучува образец за поплаки за фазата на изградба на проектот (Прилог 4) што ќе биде достапен во електронска форма на веб-страницата на МТВ, веб-страницата на Општината и веб-страницата на Изведувачите.

Образецот за поплаки кој може да се користи во фазата на изградба, е подготвен за локалното население (доколку се случи инцидент или оштетување на приватна сопственост) и за работниците (поплака за недостаток на заштитна опрема, зголемено работно време, работа без период за одмор итн.) кои ќе бидат вклучени во градежните активности.

Пред да се започне со градежни активности, Изведувачот треба да ги извести работниците за образецот за поплаки и можноста да ги искажат своите жалби и поплаки во врска со работењето на градилиштето. Локалното население ќе се запознае со оваа можност преку Информациите објавени на Информативната табла во рамките на месната заедница, веб-страницата на општината и преку локално радио или локална ТВ станица.

ЕУП ќе обезбеди Механизмот за поплаки да може да одговори на сите грижи и поплаки, особено од засегнатите засегнати страни и ранливите групи.

Треба да се преземат следниве чекори за да се обезбеди целосно функционирање на Механизмот за поплаки:

Чекор 1: Евиденција за примени поплаки во регистарот на Механизмот за поплаки;

Чекор 2: Издавање потврда на лицето кое ја поднело жалбата за приемот на истата во рок од 5 дена;

Чекор 3: Истражување на поплаката;

Чекор 4: Решавање на жалбата во рок од 15 дена од приемот на истата;

Чекор 5: Да се следи.

Во случаи кога поплаката / жалбата е целосно пополнета или не е доволно јасна, ЕУП ќе помогне и ќе дава совети за формулирање / дополнување на поднесената жалба, за да може истата да стане јасна, за да може ЕУП да донесе одлука, која ќе биде во најдобар интерес на лицата засегнати од Проектот .

Доколку ЕУП не е во можност да најде краткорочно решение на проблемите, тогаш ќе се изнајдат долгорочни корективни мерки за решавање на истите. Подносителот на пријавата ќе биде информиран за предложените корективни активности и за нивното следење во рок од 25 календарски дена по признавањето на поплаката. Во ситуација кога ЕУП не може да го реши конкретниот проблем преку механизмот за поплаки или доколку нема потреба од никакво дејствување, тогаш ќе обезбеди детално објаснување / оправдување за тоа зошто не е решено прашањето. Одговорот, исто така, ќе содржи објаснување за тоа како лицето / организацијата што ја покренала жалбата може да покрене поплака во случај исходот да не биде задоволителен. Во секое време, жалителите можат да бараат други правни решенија во согласност со законската легислатива на Република Северна Македонија, вклучувајќи и формална судска жалба.

Поплаките може да се полнат усно, преку телефон, во писмена форма (по пошта или e-mail) или со пополнување на формуларот за поплаки (Прилог 4). Образецот за поплаки ќе биде достапен на веб-страницата на агенциите за спроведување заедно со јасни информации за тоа како повратни информации, прашања, коментари, загрижености и поплаки можат да бидат доставени од која било заинтересирана страна и информации во врска со управувањето со Механизмот за поплаки од ЕУП и во однос на постапката и роковите. Понатаму, на веб-страницата е дадена можност и електронски да се поднесе поплака.

Со цел да се проследат поплаките добиени во рамките на проектот, се планира регистар на Механизмот за поплаки. Специјално номинираните членови на персоналот ќе водат записи за поплаки во регистарот на жалби. Ова ќе вклучува:

- Број на поплаки;
- Датум на приемот;
- Име на засегната страна, пол, возраст и контакт информации;
- Датум на признавање;
- Опис на поплака;
- Опис на преземените активности;
- Датум на решавање на поплаката.

ЕУП ќе го споделува Регистарот на поплаки со СБ на месечна основа.

Јавно објавување и вклучување на граѓани

Општина Василево доставува нацрт-верзија на овој ПУЖССА за преглед и одобрување на ЕУП и Специјалистот за животна средина и социјални аспекти, кои тогаш (кога се уверени дека документот ги исполнува барањата за квалитет и содржина на СБ) го доставуваат нацрт-документот за преглед и одобрување од Светската банка. По добивањето на дозволата, документот треба јавно да се објави.

Нацрт верзијата на ПУЖССА ќе биде достапен за јавноста на веб-страницата на Општина Василево (<http://opstinavasilevo.gov.mk/>) и на веб-страницата на ЕУП од МТВ (<http://www.mtc.gov.mk/>) придружен со Образец за поднесување коментари Прилог 3. Општина Василево ќе го користи социјалниот медиум фејсбук (<https://www.facebook.com/>) за подигнување на свеста за спроведувањето на Проектот и идентификувани ризици, влијанија и мерки за заштита и здравје.

Во текот на 14 дена по објавувањето на подготвениот документ, Општина Василево ќе спроведе виртуелна јавна расправа со цел да ја информира јавноста за предложените активности на под-проектот, предвидените влијанија и начините на нивно ублажување.

Соопштението до јавноста ќе содржи краток опис за целта на проектот, проектните активности и времетраењето на активностите, влијанијата врз животната средина и социјалните аспекти, предложените

мерки, достапноста на ПУЖССА заедно со Образецот за доставување коментари на веб-страницата на МТВ и веб-страницата на општината, информативната табла во рамките на месната заедница. Соопштението ќе содржи и информации за можноста граѓаните да изнесат мислење / предлог / коментари за подготвениот ПУЖССА со пополнување на Образецот за коментари и доставување до одговорното лице од МТВ г-ѓа Ирена Пауновиќ (е-пошта:irena.paunoviki.piu@mtc.gov.mk). Образецот за поднесување коментари може да се пополни анонимно или со свое име и презиме, додека пак коментарот или предлогот треба да биде целосно опишан за да се земе предвид во финалната верзија на ПУЖССА. Во соопштението ќе бидат објавени и информации за датумот и времето на спроведување на јавната расправа преку видео со јавноста како и за начинот на кој заинтересираните страни можат да учествуваат на истата.

Јавното соопштение ќе биде објавено на локално радио или ТВ станица како и на информативната табла во рамките на месната заедница.

Јавна расправа

Со оглед на моменталната состојба со КОВИД 19 и неможноста за организирање на вообичаен настан за јавна расправа во просториите на Општината каде што ќе се реализира проектот, ќе се организираат виртуелни јавни расправи, ЕУП од МТВ во соработка со општината ќе го дефинира датумот за јавната видео консултација (преку користење на оперативната алатка Vebex).

Општините ќе треба да ги известат сите релевантни засегнати страни на нејзината територија за времето на виртуелната јавна расправа (и да ги прашаат за нивната е-пошта доколку сакаат да се приклучат на настанот), така што сите од нивните домови / канцеларии можат да го следат настан и бидат активни учесници. Доколку засегнатите страни ги немаат техничките можности, општината ќе обезбеди соодветно решение за да може да го следат настанот. Списокот за испраќање на учесници ќе биде подготвен земајќи ги предвид сите релевантни заинтересирани страни и поканата ќе биде испратена до истите со кратко објаснување за:

- Цел на виртуелната јавна расправа;
- Линк за регистрација и упатства за поврзување;
- Точно време и датум на настанот;
- Достапност на подготвениот нацрт ПУЖССА за коментари и
- Можноста за доставување коментари за подготвениот ПУЖССА преку пополнување на Образецот за доставување коментари и предлози за ПУЖССА до одговорното лице од ЕУП.

За време на виртуелната јавна расправа, по презентацијата на главните проектни активности и главните наоди од ПУЖССА, присутните засегнати страни можат да ги кажат своите коментари / прашања / предлози и загриженост во врска со проектот.

По одржувањето на виртуелната јавна расправа и 14-дневниот период за поднесување коментари, ќе се подготви финалната верзија на ПУЖССА која ќе го содржи извештајот од јавната расправа (кој ја вклучува и објавата за настанот (преку медиуми) детален опис на настанот, список на учесници, записник за состанок и коментарите од истиот) и соодветните корекции во документот според примените коментари и забелешки.

Одобрената финална верзија на ПУЖССА треба да биде вклучена во Договорот за грант со апликантот за под-проект, а потоа во соодветните тендерски документи и договори за градежништво.

Конечната верзија на ПУЖССА ќе биде достапна на веб-страницата на МТВ и на веб-страницата на Општината за целиот период на спроведување на под-проектот.

**Лице за контакт за информирање за проектот и јавни
консултации од МТВ:**

**Г-ѓа Ирена Пауновиќ, одговорна за односи со јавноста за
проектот,**

е-пошта: irena.paunovikj.piu@mtc.gov.mk

**Лице за контакт за информирање за проектот и јавни консултации
од Општина Василево:**

Г-дин Горан Андонов, Помлад соработник за урбанизам,

Е-пошта: andonov_goran1990@yahoo.com

tel: 071 239 344

4. ПЛАН ЗА УБЛАЖУВАЊЕ НА ЕКОЛОШКО-СОЦИЈАЛНИТЕ АСПЕКТИ

| Потенцијално влијание | Опсег на влијанието | Предложени мерки за ублажување | Одговорност |
|---|---|--|---|
| Проектни активности: Подготвителни активности пред надградба на пат кој ги поврзува н.м. Ново Владевци и н.м. Старо Владевци, во Општина Василево: означување на улицата, поставување на знаци, итн. | | | |
| <p>Аспект: БЗР и безбедност на локалната заедница</p> <p>Можни неповолни социјални и здравствени влијанија врз населението, возачите и работниците поради:</p> <ul style="list-style-type: none"> – Недостаток на гарантирани безбедносни мерки при почетокот на работите за надградба; – Настанување на повреда близу местата за надградба; – Непочитување на строгите стандарди на БЗР и постапката за работа – Несоодветен јавен пристап до локалната улица | <p>Локално / краткорочно за време на периодот на надградба со големо значење по локалниот пат што ги поврзува н.м. Ново Владевци - н.м. Старо Владевци, во Општина Василево</p> | <ul style="list-style-type: none"> ➤ Подготовка, одобрување и спроведување на План за безбедност и здравје при работа на ризични локации пред почетокот на активностите; ➤ Подготовка, одобрување и спроведување на План за безбедност на заедницата вклучувајќи ги и процедурите за управување со работна сила пред почетокот на активностите; ➤ Подготовка, одобрување и спроведување на План за управување со отпад (со можни активности или опции за реупотреба/рециклирање) пред почетокот на активностите; ➤ Подготовка, одобрување и спроведување на План за управување со сообраќајот за време на проектните активности (во соработка со вработените во општината, пред да се започне со активности за надградба); ➤ Обезбедување на информации за видот и времетраењето на активностите за надградба преку општинската веб-страница http://opstinavasilevo.gov.mk/ локалната заедница и општинскиот одбор; ➤ Изведувачот е должен да достави нацрт верзија на ПУС, кој ќе биде дел од ПУЖССА. Пред почетокот на проектните активности, ажурираниот План за управување со сообраќајот со План за безбедност на заедницата ќе биде доставен до специјалистот за животна средина и социјални аспекти. Истите ќе им се презентираат на засегнатите страни. ПУС ќе опфати мерки за безбедност на учениците и локалното население што ќе го користат патот (одење / возење); ➤ Примена на добри практики за надградба при обележување на локациите на проектот, вклучувајќи: <ul style="list-style-type: none"> • Да се обезбеди соодветно обележување на проектната локација, дел по дел на патот; • Поставување на знаци за предупредување, особено за ограничување на брзината на возење во близина на улицата што се реконструира и ревитализира; • Поставување предупредувачки ленти; • Поставување огласна табла на проектната локација со општи информации за проектот, Изведувачот и Надзорот; • Да се забрани влез за невработени зад предупредувачките ленти; • Да се применат БЗР мерките на заедницата и работниците (прва помош, заштитна облека за работниците, соодветни апарати и алати); • За време на проектните активности, Надзорот треба на населението да му овозможи лесен пристап до нивните куќи, основното училиште, итн.; • Да се одржува чистота на улиците; • Преносни тоалети треба да бидат поставени на проектната локација; • Со апаратите треба да ракуваат само искусни и обучени работници, со што се намалува ризик од несреќи; | <ul style="list-style-type: none"> • Изведувач – Понудувач • Надзор • Општински кадар (Комунален инспектор и инспектор за животна средина) |

ПЛАН ЗА УПРАВУВАЊЕ СО ЖИВОТНАТА СРЕДИНА И СОЦИЈАЛНИТЕ АСПЕКТИ (ПУЖССА)
 Проект: Наградба на пат кој ги поврзува н.м. Ново Владевци и н.м. Старо Владевци, во Општина Василево

| Потенцијално влијание | Опсег на влијанието | Предложени мерки за ублажување | Одговорност |
|--|---|--|---|
| | | <ul style="list-style-type: none"> • Да се избегнат поплаки, доколку може, а ако ги има, да се евидентираат и брзо да се изнајде одговор и решение на проблемот; • Треба постојано да има противпожарни апарати за во случај на пожар или друга штета; • Сите работници мора да бидат запознаени со опасностите од пожар и мерките за заштита од пожари и мора да се обучени да употребуваат противпожарни апарати, хидранти и други уреди што се користат за гаснење на пожарите; • Не треба да се чуваат поголеми количества запаливи течности на градилиштето за време на Реконструкција и ревитализацијата. • Сите работници ангажирани за овој проект мора да имаат регулиран статус на вработување од страна на Изведувачот/подизведувачот и мора да добијат целосно здравствено и пензиско осигурување, сè во согласност со локалното законодавство поврзано со Меѓународните стандарди за управување со трудот. | |
| Проектни активности: Наградба на локален пат во Општина Василево | | | |
| <p>Аспект: Квалитет на воздухот</p> <p>Можни емисии од превозни возила и влијание врз квалитетот на воздухот поради: – Емисии на гасови со работа со градежни машини (CO₂, NO_x, PAH, SO₂ и суспендирани честички (PM₁₀, PM_{2.5}))</p> | <p>Локално / краткорочно со поголемо значење по патот што ги поврзува н.м. Ново Владевци - н.м. Старо Владевци, во Општина Василево</p> | <ul style="list-style-type: none"> • Местото на Изградба на патот, транспортните рути и места за ракување со материјали треба да бидат прскани со вода во суви и ветровити денови; • Материјалите за Изградба треба да се чуваат на соодветни места и да бидат покриени за да се сведе прашина на минимум; • Товарите на возилата што може да испуштат прашина треба да се покриени; • Употреба на заштитни маски од страна на работниците доколку се појави прашина; • Ограничување на брзината на возилата во рамки на проектната локација; • Да се врши редовно одржување на возилата и машинеријата за Изградба со цел да се намалат истекувањето на моторно масло, емисиите и дисперзијата на загадување; • Не е дозволено горење на остатоци од расчистувањето на теренот. | <ul style="list-style-type: none"> • Изведувач – Понудувач • Надзор |
| <p>Аспект: Ниво на бучава</p> <p>Можна е бучава како резултат на употреба на надворешна опрема и транспортни возила кои сообраќаат низ градилиштето</p> | <p>Локален / краток рок со средно значење по локацијата на проектот во Општина Василево</p> | <ul style="list-style-type: none"> • Проектната локација спаѓа во подрачје со III степен заштита од бучава заради мешаната област со семејни куќи и земјоделски површини (горно граничните вредности не треба да надминуваат 55 dB(A) преку ноќ и 60 dB(A) приквечер и денски). • Наградбата не треба да биде дозволено во текот на ноќните часови; работата на градилиштето ќе биде ограничена на периодот од 7.00 -19.00. • Контролата на нивото на бучава треба да се изврши пред почетокот на работните активности и за време на работните часови. • Ограничување на генерираната бучава како што се дозволува условите на патот, имплементација на ограничувачките ограничувања на брзината на патот (брзински патни пречки, рамената на патот, конвексни огледала со широк агол и др.). Сите мерки за ублажување треба да бидат во согласност со националната регулатива за безбедност во сообраќајот - Закон за безбедност во сообраќајот на патиштата (Службен весник на РМ, бр.54 / 07, 86/08, 98/08, 64/09, 161/09, 36/11, 51 / 11, 114 / 12, 27/14 и 169/15). | <ul style="list-style-type: none"> • Изведувач – Понудувач • Надзор |

ПЛАН ЗА УПРАВУВАЊЕ СО ЖИВОТНАТА СРЕДИНА И СОЦИЈАЛНИТЕ АСПЕКТИ (ПУЖССА)
 Проект: Надградба на пат кој ги поврзува н.м. Ново Владевци и н.м. Старо Владевци, во Општина Василево

| Потенцијално влијание | Опсег на влијанието | Предложени мерки за ублажување | Одговорност |
|---|--|---|---|
| <p>Аспект: <u>Евентуално влијание врз животната средина врз релевантните приматели на вода може да се појави како резултат на загадување на земја</u> (од истурање на материјали како што се гориво за возила, моторни масла и лубриканти) и отстранување на отпадот во близина или во речното корито на Требичка и Стара</p> | <p>Локално / краткорочно со средно значење во близина на примачите на вода река Требица и реката Стара</p> | <ul style="list-style-type: none"> • Можен опасен отпад (моторни масла, горива за возила, лубриканти) треба да се собере одделно и овластената компанија треба да биде потпишана со договор за транспорт и конечно да се фрла опасниот отпад; • Според националното законодавство за управување со отпад, забрането е за привремено или финално отстранување во или во близина на речното корито на Требичка и реката Стара со цел да се спречи намалување на еколошкиот статус на реката Стара - III класа (умерено еутрофична вода, која во неговата природна состојба може да се користи за наводнување, а според вообичаените методи на преработка во индустријата на која не е потребна квалитетна вода за пиење). | <ul style="list-style-type: none"> • Изведувач – Понудувач • Надзор |
| <p>Аспект: Отпад</p> <p>Можни неповолни влијанија врз животната средина и здравствените ефекти може да се појават како резултат на создавање на различни текови на отпад</p> <p>Несоодветно управување со отпад, а не со навремено собирање и транспорт на струи на отпад</p> <p>Во Општина Василево цврстиот комунален отпад се собира и се отстранува од ЈКП „Турија“, со свои возила.</p> <p>Бидејќи нема соодветна алтернативна депонија за депонирање на отпад од проектните активности, создадените текови на отпад треба да се отстрануваат на депонијата „Василево“, лоцирана на околу 5 km на исток од областа на проектот која ги</p> | <p>Локално / краткорочно со поголемо значење во рамките на локацијата на проектот во Општина Василево</p> | <ul style="list-style-type: none"> • Идентификување на различните врсти отпад на градилиштето (почва, хумус, шишиња, храна итн.); • Класификација на отпадот според националната Листа на отпади (Службен весник бр. 100/05); • Главниот отпад би се класифицирал во Поглавје за отпад 17 „Отпад од градежништво и рушење (вклучувајќи ископана почва од загадени места)“ со кодот за отпад 17 05 – ископана почва и камења, 17 09 04 – мешан отпад од градилиште со количини од 1.739,6 m³; • Може да се најде мало количество цврст комунален отпад (храна, пијалаци), како и амбалажен отпад (хартија, шишиња, стакло итн.). Треба да се обезбедат соодветни контејнери / канти за отпад на градилиштето за време на активностите за Изградба; • Собирање и транспорт на инертен и комунален отпад треба да го изврши ЈКП „Турија“ од Василево (конечното отстранување на отпадот ќе се изврши на депонијата „Василево“); Треба да се земат предвид опциите за повторна употреба / рециклирање на генерираниот отпад; • Рециклирање и повторна употреба на некои отпадни материји е задолжително (да не се фрлаат како отпад); • Потенцијалниот опасен отпад (моторни масла, горива за возила) треба да се собере посебно и треба да се најмат овластен собирач и превозник да го транспортираат и трајно да го одпожат опасниот отпад; • Материјалите треба да се покријат за време на транспортот за да се избегне дисперзија на отпадот; • Горење отпад на градилиштето или околу него е забрането. | <ul style="list-style-type: none"> • Изведувач – Понудувач • Надзор • Општински персонал (комунален инспектор) • Градоначалник на Општина Василево; • ЈКП “Турија” од Василево; |

ПЛАН ЗА УПРАВУВАЊЕ СО ЖИВОТНАТА СРЕДИНА И СОЦИЈАЛНИТЕ АСПЕКТИ (ПУЖССА)
 Проект: Наградба на пат кој ги поврзува н.м. Ново Владевци и н.м. Старо Владевци, во Општина Василево

| Потенцијално влијание | Опсег на влијанието | Предложени мерки за ублажување | Одговорност |
|---|---|---|--|
| поврзува н.м. Ново Владевци и н.м. Старо Владевци). | | | |
| Аспект: Привремено користење на земјиште / оштетување на приватна сопственост | Локално | <ul style="list-style-type: none"> Избегнување на употреба на приватно земјиште; Во случај да мора да се употреби приватно земјиште да се минимизира на големината на искористената површина и влијанието врз вегетацијата; Имплементација на одредбите за РПР; Аранжманите со сопственикот и плаќањето мора да се извршат пред пристапот до земјиште. | <ul style="list-style-type: none"> Изведувач, ЕУП |
| Можно негативно влијание врз местата за културно наследство во општина Василево (цркви, манастири, параклиси, археолошки места) | Локален / краток рок со мало значење во рамките на локацијата на проектот во Општина Василево | <ul style="list-style-type: none"> Можни оштетувања на црквите, манастирите, параклисите, археолошките места како резултат на неправилно ракување и манипулација со градежните машини и опрема - само компетентен и обучен персонал треба да работи со оваа опрема за време на реконструкцијата и ревитализацијата; Можно нарушување на бучавата за време на активностите за реконструкција и ревитализација - Изведувачот треба да обезбеди употреба на градежни машини и опрема што создаваат пониско ниво на бучава. | <ul style="list-style-type: none"> Изведувач - понудувач Надзор Општински персонал (комунален инспектор) |
| Проектни активности: Оперативна фаза на предметниот локален пат во Општина Василево | | | |
| <p>Не се очекува негативно влијание во оперативната фаза на проектот. Треба да се изврши редовно одржување на локалниот пат во Општина Василево (на пр. Отстранување на снегот во зимскиот период, редовно санирање на површината на патот, итн.). Возилата што ќе гравитираат во неговата проектна фаза на локалниот пат, треба да ја ограничат брзината според условите на патот.</p> | | | |

5. МОНИТОРИНГ ПЛАН НА ЖИВОТНАТА СРЕДИНА И СОЦИЈАЛНИТЕ АСПЕКТИ

| Кој параметар треба да се следи? | Каде е параметарот што треба да се следи? | Како се следи параметарот? | Кога се следи параметарот (честота на мерење)? | Зошто се следи параметарот? | Чинење | | Одговорност | |
|---|---|--|---|--|---------------------------------|------------------------|--|---|
| | | | | | Реконструкција и ревитализација | Операции | Реконструкција и ревитализација на локалниот пат во Општина Василево | Операции на локалниот пат во Општина Василево |
| Проектна фаза: Подготвителни активности пред надградба на пат кој ги поврзува н.м. Ново Владевци и н.м. Старо Владевци, во Општина Василево: означување на улицата, поставување на знаци, итн. | | | | | | | | |
| Примена на ЛЗО и мерки за заштита на работниците со цел да се сведат можните повреди на градилиштето на минимум. | На проектната локација | Визуелни проверки | За време на расчистувањето На почетокот на секој работен ден за време на активностите за под-проектот | За да се спречат здравствени и безбедносни ризици – механички повреди За да се биде во согласност со националните комунални здравствени регулативи и со стандардите за БЗР | Вклучено во буџетот на проектот | | Изведувач/подизведувачи – Понудувач Надзор Комунален инспектор во општина Василево | |
| Подготовка на целосната потребна документација поврзана со БЗР, Комунална безбедност и Управување со сообраќај | На проектната локација | Преглед на подготвената документација (План за БЗР План за комунална безбедност План за управување со сообраќај (ПУС)) | За време на расчистувањето На почетокот на секој работен ден за време на активностите за под-проектот | За да се спречат здравствени и безбедносни ризици – механички повреди За да се биде во согласност со националните комунални здравствени регулативи и со стандардите за БЗР | Вклучено во буџетот на проектот | На проектната локација | Изведувач – Понудувач Надзор Комунален инспектор во општина Василево | |
| Обука на работниците и информирање на локалното население за проектните активности | На проектната локација | Обука за БЗР од страна на овластена компанија ангажирана | Пред започнување на проектните активности | За да се спречат здравствените и безбедносните ризици - механички повреди на работникот и локалното население | Вклучено во буџетот на проектот | | Изведувач – Понудувач Надзор Комунален инспектор во општина Василево | |

ПЛАН ЗА УПРАВУВАЊЕ СО ЖИВОТНАТА СРЕДИНА И СОЦИЈАЛНИТЕ АСПЕКТИ (ПУЖССА)
 Проект: Надградба на пат кој ги поврзува н.м. Ново Владевци и н.м. Старо Владевци, во Општина Василево

| Кој параметар треба да се следи? | Каде е параметарот што треба да се следи? | Како се следи параметарот? | Кога се следи параметарот (честота на мерење)? | Зошто се следи параметарот? | Чинење | | Одговорност | |
|--|---|---|--|---|---------------------------------|------------------------|--|---|
| | | | | | Реконструкција и ревитализација | Операции | Реконструкција и ревитализација на локалниот пат во Општина Василево | Операции на локалниот пат во Општина Василево |
| | | од Изведувачот Обезбедување на информации преку ТВ, радио и веб-страница на општината (http://opstinavasilevo.gov.mk/) за проектните активности | | Да биде во согласност со националните комунални здравствени регулативи и стандардите за БЗР | | | | |
| Проектна фаза: Надградба на локален пат во Општина Василево | | | | | | | | |
| Постоење на применлив План за управување со сообраќај и известувања за достапноста на планот и информации за регулација на сообраќајот поставени на web сајтот (http://opstinavasilevo.gov.mk/) и огласната табла во Општина Василево | На проектната локација | Визуелно следење | За време на работниот ден | За да се осигури координиран тек на сообраќајот низ проектната локација и лесен пристап на локалното население до своите домови | Вклучено во буџетот на проектот | На проектната локација | Изведувач – Понудувач Надзор Комунален инспектор во општина Василево | |

ПЛАН ЗА УПРАВУВАЊЕ СО ЖИВОТНАТА СРЕДИНА И СОЦИЈАЛНИТЕ АСПЕКТИ (ПУЖССА)
 Проект: Наградба на пат кој ги поврзува н.м. Ново Владевци и н.м. Старо Владевци, во Општина Василево

| Кој параметар треба да се следи? | Каде е параметарот што треба да се следи? | Како се следи параметарот? | Кога се следи параметарот (честота на мерење)? | Зошто се следи параметарот? | Чинење | | Одговорност | |
|--|---|---|---|---|---------------------------------|----------|---|---|
| | | | | | Реконструкција и ревитализација | Операции | Реконструкција и ревитализација на локалниот пат во Општина Василево | Операции на локалниот пат во Општина Василево |
| Употреба на ЛЗО од страна на работниците | На градилиштето | Визуелно следење | За време на работата | Да се осигури безбедноста на работниците на градилиштето | Вклучено во буџетот на проектот | | Општина Василево, Трудова инспекција | |
| Можно отстранување на отпадот (цврст и течен) во близина или во речното корито на Требичка и Стара | Во близина на проектната локација | Визуелна проверка доколку отпадот се исфрли близу реките | За време на проектните активности (еднаш неделно) | Да се подобри управувањето со отпадот на локално и национално ниво Да биде во согласност со националните законски услови | Вклучено во буџетот на проектот | | Градоначалник на Општина Василево / Министерство за животна средина и просторно планирање | |
| Примарна селекција на создадените текови на отпадот на проектната локација | На градилиштето во градот Василево | Преглед на документацијата | На почетокот на работата со нов/и материјал/и | За да се осигури одделување на опасниот од безбедниот отпад, како и инертниот од биоразградливиот отпад | Вклучено во буџетот на проектот | | Изведувач – Понудувач Надзор | |
| Собирање и транспорт на опасен отпад (доколку е потребно) | На место за безбедно привремено складирање | Преглед на списокот за транспорт и условите во складиштето | Пред транспортот на опасниот отпад (доколку има таков) | Да се подобри практиката на управување со отпад на општинско и национално ниво/Да не се исфрла опасниот отпад на местата за исфрлање отпад | Вклучено во буџетот на проектот | | Овластен Изведувач за собирање и транспорт на опасен отпад (доколку е потребно) | |
| Собирање, транспорт и трајно одлагање на цврстиот отпад | На градилиштето и во близина на реката Треска | Визуелно следење и прегледување на списоците за транспорт и исфрлање од | По собирањето и транспортот на цврстиот отпад на секојдневна база | Да не се остават отпадните текови на градилиштето и да се исфрлат за да се избегне еколошкото и здравственото влијание врз локалното население Да има вистински податоци за создадениот отпад и да се подобри управувањето со истиот | Вклучено во буџетот на проектот | | Изведувач – Понудувач Надзор и ЈКП “Турија” од Василево | |

ПЛАН ЗА УПРАВУВАЊЕ СО ЖИВОТНАТА СРЕДИНА И СОЦИЈАЛНИТЕ АСПЕКТИ (ПУЖССА)
 Проект: Наградба на пат кој ги поврзува н.м. Ново Владевци и н.м. Старо Владевци, во Општина Василево

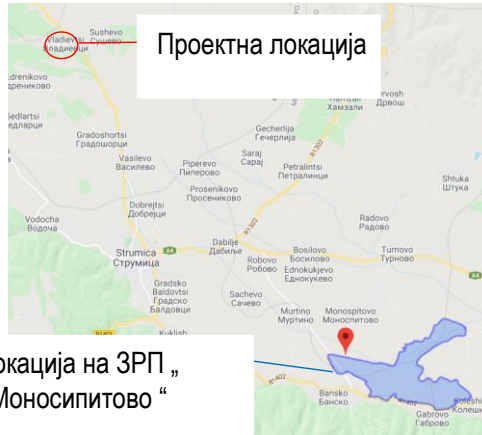
| Кој параметар треба да се следи? | Каде е параметарот што треба да се следи? | Како се следи параметарот? | Кога се следи параметарот (честота на мерење)? | Зошто се следи параметарот? | Чинење | | Одговорност | |
|--|---|--|--|---|---|----------|--|---|
| | | | | | Реконструкција и ревитализација | Операции | Реконструкција и ревитализација на локалниот пат во Општина Василево | Операции на локалниот пат во Општина Василево |
| | | подизведувачот | | | | | | |
| Исполнет годишен извештај за собирање, транспорт и одлагање на отпадот | Администрација на локална самоуправа | Преглед на документација – идентификација на список за отпад | По завршување на задачата за собирање, транспорт, привремено исфрлање и трајно одлагање на отпад | Да се подобри управувањето со отпад на локално и национално ниво Да се биде во согласност со националните легални услови | Вклучено во буџетот на проектот | | Градоначалник на Општина Василево / Министерство за животна средина и просторно планирање | |
| Основен мониторинг на бучавата и дополнително по јавни приговори (доколку се случи) | По локалниот пат близу | Со калибрирана опрема за мерење бучава | Пред започнување на градежните активности и за времетраење на градежната фаза | Да се осигури ограничување на бучавата согласно националното законодавство | Дел од редовните трошоци на Изведувачот | | Изведувач; Акредитирана компанија за мерење на ниво на бучава ангажирана од страна на Изведувачот; Овластен инспектор за животна средина, градежен инспектор | |
| Основно следење на бучавата и дополнителни по јавни приговори (доколку се случи) | По патот каде се наоѓаат семејни куќи | Со калибрирана опрема за мерење на бучава | Пред почетокот на проектните активности и за време кога има најмногу работа | Да се обезбедат ограничувања на нивото на бучава според националната регулатива <i>ensure noise level limits according to the national regulation</i> | Дел од редовниот договор | | Изведувач; Акредитирана компанија за мерење на нивото на обезбедено од страна на изведувачот; Овластен инспектор за животна средина, градежен инспектор. | |
| Проектни фаза: Оперативна фаза на предметниот локален пат во Општина Василево | | | | | | | | |

ПЛАН ЗА УПРАВУВАЊЕ СО ЖИВОТНАТА СРЕДИНА И СОЦИЈАЛНИТЕ АСПЕКТИ (ПУЖССА)
 Проект: Надградба на пат кој ги поврзува н.м. Ново Владевци и н.м. Старо Владевци, во Општина Василево

| Кој параметар треба да се следи? | Каде е параметарот што треба да се следи? | Како се следи параметарот? | Кога се следи параметарот (честота на мерење)? | Зошто се следи параметарот? | Чинење | | Одговорност | |
|---|---|----------------------------|--|---|---------------------------------|-----------------|--|---|
| | | | | | Реконструкција и ревитализација | Операции | Реконструкција и ревитализација на локалниот пат во Општина Василево | Операции на локалниот пат во Општина Василево |
| <p>Редовно одржување на локалниот пат (на пр. отстранување на снегот во зимскиот период, редовно санирање на површината на патот, итн.)</p> <p>Ограничување на брзината и генерираната бучава како што дозволуваат условите на патот;</p> | По локалниот пат во Општина Василево | Визуелни проверки | Постојано | Да се постигне безбедност на локалниот пат и да се биде во согласност со националната регулатива за безбедност во сообраќајот | | Општински буџет | | <p>ЈКП “Турија” од Василево</p> <p>Возила што ќе се движат по патот во текот на оперативната фаза на проектот</p> |

6. ПРИЛОЗИ

Прилог 1 Карта на чувствителни области во поширокото опкружување на проектната локација во Општина Василево



Локација на ЗРП „Моносипитово“

Слика 6 Локација на ЗРП „Моносипитово“ во однос на проектната локација



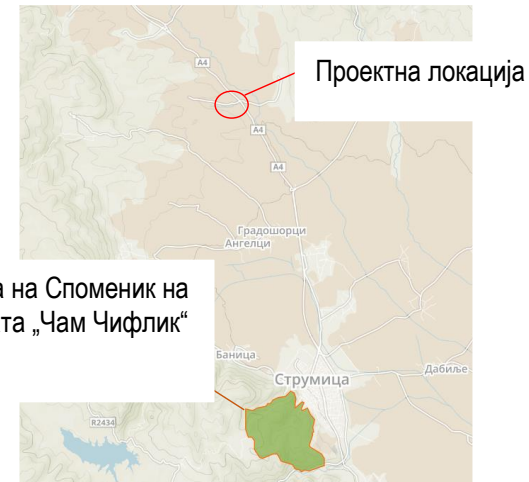
Локација на Емералд подрачје „Моносипитово“

Слика 8 Локација на Емералд подрачје „Моносипитово“ во однос на проектната локација



Локација на ЗПП „Езеро Мантово и река Лакавица“

Слика 7 Локација на ЗПП „Езеро Мантово и река Лакавица“ во однос на проектната локација



Локација на Споменик на природата „Чам Чифлик“

Слика 9 Локација на Споменик на природата „Чам Чифлик“ во однос на проектната локација

Прилог 2 Аспекти поврзани со КОВИД-19 во проектите за градежништво/градежни работи

Аспекти поврзани со КОВИД-19 во проектите за градежништво/градежни работи и соодветни мерки за претпазливост за време на пандемијата

(наменето за Изведувачи на активности при Изградба на локални патишта/улицы во рамки на проектот за “Проект за поврзување на локални патишта” при МТВ)

Имајќи ја во предвид новата ситуација со појавата на вирусот КОВИД 19, покрај стандардните мерки за безбедност и заштита при работа (дефинирани во соодветните документи во рамки на проектот за “Поврзување на локални патишта” при МТВ), потребно е да се спроведат и мерките за заштита од КОВИД 19.

Изведувачите, без сомнение, ќе се соочат со многу предизвици во новата ситуација, како што се:

- Неможност да се купи заштитна опрема и средства за дезинфекција поради нивниот дефицит на пазарот;
- Недостаток од работна сила поради ограниченото движење и отсуствата од работа;
- Неможност да се обезбедат материјали и работна опрема поради застојот во сите сегменти од животот во земјата;
- Загриженоста на работниците за потребните средства за живеење поради намалениот обем на работа, итн.

Приоритетна активност која Изведувачите е неопходно да ја преземат, претставува спроведување на мерките за заштита од КОВИД 19 усвоени од страна на Владата на Република Северна Македонија на предлог на Комисијата за заразни болести и Министерството за здравство. **Овие мерки треба постојано и во континуитет да се ажурираат во согласност со најновите одредби воведени од страна на Владата.** Изведувачот треба да назначи Одговорно лице кое ќе ги следи мерките усвоени од Владата и кое истите ќе ги примени во работењето на градилиштето на проектната локација.

На следните линкови од веб-страниците на националните институции одговорни за КОВИД 19, Изведувачот може да најде и користи ажурирани информации и препораки:

- **Влада на Република Северна Македонија** - <https://vlada.mk/node/20488?ln=en-gb>
- **Министерство за здравство** - <http://zdravstvo.gov.mk/korona-virus/>
- **Министерство за труд и социјална политика** - <http://mtsp.gov.mk/covid-19.nspх>
- **Министерство за транспорт и врски** - <http://mtc.gov.mk/Preporaki%20od%20Vlada>
- **Официјална страница за КОВИД – 19** - <https://koronavirus.gov.mk/en>

На национално ниво, покрај мерките воведени од страна на Владата за заштита од КОВИД 19, Македонското здружение за заштита при работа изготви “Водич за безбедност и здравје при работа во градежништвото за превенција од корона вирусот”. Водичот содржи мерки кои Изведувачот треба да ги спроведе со цел отстранување на можните начини за добивање и пренесување на КОВИД 19 меѓу работниците на градилиштето.

Водичот во неколку поглавја, со повеќе детали, го содржи следното:

- Предизвици во градежништвото;
- Обврски на Изведувачот;
- Обврски на вработените;
- Обврски на Инвеститорите;
- Начини за постапување доколку има сомнителен случај или случаи на заболени со КОВИД 19;
- Контакт-телефони на одговорните национални институции со кои треба да се контактира во случај на појава на лице заражено со КОВИД 19.

Текстот на “Водичот за безбедност и здравје при работа во градежништвото за превенција од корона вирус” на македонски јазик може да се погледне на следниот линк: <http://mzzpr.org.mk/wp-content/uploads/2020/04/covid19-%D0%B3%D1%80%D0%B0%D0%B4%D0%B5%D0%B6%D0%BD%D0%B8%D1%88%D1%82%D0%B2%D0%BE.pdf>.

Покрај барањата на национално ниво, Изведувачот е потребно истовремено да ги спроведе и барањата кои се воведени од Светската банка во врска со заштитата од КОВИД 19.

Во врска со прашањата поврзани со КОВИД 19 за проектите од градежништвото/градежните работи, дадени од страна на Светска банка (следејќи ги препораките од Светската здравствена организација - СЗО), истите се поделени во неколку сегменти/прашања и детално се прикажани во Табела 3.

Табела 3 Аспекти препорачани од Светска Банка во врска со КОВИД-19 во проектите од градежништвото/градежните работи

| Аспекти поврзани со КОВИД-19 во областа на проектите од градежништвото/градежните работи | |
|--|---|
| Прашања поврзани со Ковид-19 | Вид на активности |
| | <p>Изведувачот треба да ги утврди мерките за постапување во ситуација со КОВИД-19 земајќи ја предвид локацијата, постојните проектни ресурси, достапноста на набавките, капацитетот на локалните здравствени служби/службите за итна помош, степенот до кој вирусот е веќе присутен во областа.</p> <p>Единицата за управување со проектот при МТВ и Изведувачот треба да утврдат конкретни постапки за постапување во врска со прашањата поврзани со КОВИД-19 на градилиштето. Постапките треба да се спроведат, документираат и ажурираат во согласност со последните измени воведени од страна на Владата и условите на градилиштето.</p> |
| Проценка на карактеристиките на работната сила | <ul style="list-style-type: none"> Изведувачот треба да изготви детален профил на проектната работна сила, клучните работни активности, распоредот за извршување на таквите активности, различното времетраење на договорите и ротации на работниците за нивно ангажирање; Ова треба да вклучува и преглед на работниците кои се сместени во своите домови (т.е. работници од локално население), работниците кои се сместени во локалната заедница и работниците кои се сместени на самата локација (т.е. сместувачки камп за работници). Онаму каде е можно, треба да се идентификуваат и работниците кои можеби се со поголем ризик од КОВИД-19, оние кои веќе имаат постојни здравствени проблеми или кои се поинаку во ризик; Треба да се разгледаат и начините за минимизирање на движењето во и надвор од локацијата. Ова може да вклучува продолжување на траењето на постојните договори, за да се избегне работниците да се вратат дома во загрозените области, или да се вратат на локацијата од загрозени области. |
| Влез/излез од работната локација и проверки при започнување на работа | <ul style="list-style-type: none"> Воспоставување на систем за контрола на влезот/излезот од локацијата, обезбедување на границите на локацијата и утврдување на определени места за влез/излез (ако веќе не се претходно определени). Влезот/излезот од локацијата треба да се документираат/евидентираат; Обука на персоналот за обезбедување за (подобриот) систем кој е воспоставен за целите на обезбедување на локацијата и контролирање на влезот и излезот и однесувањето кое од нив се очекува при спроведувањето на таквиот систем и какви било посебни прашања поврзани со КОВИД-19; Обука на персоналот кој ќе биде одговорен за надзор на влезот на локацијата, обезбедување на потребните ресурси за да можат да го документираат влезот на работниците, спроведување на проверки на температурата и евидентирање на деталите за секој работник на кој влезот не му е дозволен; Осигурување дека работниците се способни за работа пред да влезат на локацијата или пред да започнат со работа. Иако веќе треба да има воспоставено постапки за ова прашање, посебно внимание треба да се обрне на работниците со постојни здравствени прашања или кои се поинаку во ризик. Треба да се земе предвид демобилизацијата на персоналот со постојни здравствени проблеми; Проверка и евидентирање на температурата на работниците и другите лица кои влегуваат на локацијата или за кои е потребно самопријавување пред или при влезот на локацијата; Обезбедување на секојдневни извештаи за работниците пред започнување со работата, со фокус на специфичните аспекти поврзани со КОВИД-19, вклучително со нормите за однесување при кашлање, хигиена на раце и мерки за дистанцирање, со примена на демонстрации и партиципативни методи; |

| Аспекти поврзани со КОВИД-19 во областа на проектите од градежништвото/градежните работи | |
|--|---|
| Прашања поврзани со Ковид-19 | Вид на активности |
| | <ul style="list-style-type: none"> Во текот на дневните информирања/извештаи, потсетување на работниците самите да се следат во однос на потенцијалните симптоми (треска, кашлица и други рЕУГПираторни симптоми) и да ги информираат своите претпоставени или одговорното лице за КОВИД-19 ако имаат симптоми или ако не се чувствуваат добро; Работникот од загрозена област или кој бил во контакт со заболено лице треба да се спречи да се врати на локацијата во период од 14 дена или (ако тоа не е возможно), таквиот работник треба да се изолира за период од 14 дена; На заболениот работник нема да му се дозволи влез на локацијата и истиот ќе се упати во локалните здравствени установи ако е потребно или ќе се побара негова изолација во домашни услови во период од 14 дена. |
| Општа хигиена | <ul style="list-style-type: none"> Поставување на постери и знаци околу локацијата, со слики и текст на локалните јазици (МК/АЛБ/ТУ); Да се осигури дека на местата каде се мијат рацете има сапун, хартија за бришење за една употреба и затворени корпи за отпадоци кои се поставени на клучни места на локацијата, вклучително на влезовите/излезите од работните области; онаму каде има тоалет, менза или дистрибуција на храна или се обезбедува вода за пиење; во сместувачките простории за работниците; на станиците за отпад; во продавниците; и во заедничките простории. Треба да се обезбедат уреди за миене раце онаму каде ги нема или каде не се соодветни. Може да се користи и средство за дезинфекција со алкохол (ако има, 60-95% алкохол); Обука за работниците и персоналот на локацијата за знаците и симптомите на КОВИД-19, како се шири, како да се заштитат (вклучително со редовно миене на раце и социјално дистанцирање) и што да прават доколку тие или други лица имаат симптоми; Обезбедување на дел од сместувачките капацитети за работниците како дел за самоизолација, како и за поформална изолација на персоналот кој можеби е заразен. |
| Чистење и отстранување на отпад | <ul style="list-style-type: none"> Обезбедување на соодветна опрема за чистење, материјали и средства за дезинфекција за персоналот одговорен за чистење; Обука за персоналот за чистење за соодветните постапки за чистење и соодветниот интервал за чистење во области кои многу се користат или кои се со висок ризик; Кога се очекува дека хигиеничарите ќе треба да исчистат области кои биле или за кои се сомнева дека се контаминирани со КОВИД-19, на нив ќе треба да им се обезбеди соодветна ЛЗО (лична заштитна опрема): наметки или мантили, ракавици, заштита за очи (маски, очила или визири) и чизми или затворени работни обувки. Ако не е достапна соодветна ЛЗО, на хигиеничарите треба да им се обезбедат најдобрите достапни алтернативи; Обука за хигиеничарите за соодветната хигиена (вклучително со миенето раце) пред, во текот на и по извршувањето на чистењето; за начинот за безбедно користење на ЛЗО (онаму каде е потребно); за контролата на отпадот (вклучително за употребената ЛЗО и материјалите за чистење); Медицинскиот отпад генериран во текот на обезбедувањето грижа за заболените работници треба безбедно да се собере и одложи во определените садови - контејнери или ќеси и да се третира и одложи со следење на релевантните барања (на пример, националните - http://www.moepp.gov.mk/?nastani=%d0%bf%d1%80%d0%b5%d0%bf%d0%be%d1%80%d0%b0%d0%ba%d0%b8-%d0%b7%d0%b0-%d1%83%d0%bf%d1%80%d0%b0%d0%b2%d1%83%d0%b2%d0%b0%d1%9a%d0%b5-%d1%81%d0%be-%d0%be%d1%82%d0%bf%d0%b0%d0%b4-%d0%b7%d0%b0-%d0%b3%d1%80). Ако е потребно медицинскиот отпад да се согори, истото треба да се реализира со колку што е можно поограничено времетраење. Отпадот треба да се намали и сегрегира, така што ќе се согори само најмало количество отпад. |
| Прилагодување на работните практики | <ul style="list-style-type: none"> Намалување на големината на работните тимови; Ограничување на бројот на работници на локацијата во определен временски период; Промена во 24-часовна работна ротација; Прилагодување или редизајнирање на работните процеси за конкретни работни активности и задачи за да се овозможи социјално дистанцирање и обука за работниците за овие процеси; |

| Аспекти поврзани со КОВИД-19 во областа на проектите од градежништвото/градежните работи | |
|--|--|
| Прашања поврзани со Ковид-19 | Вид на активности |
| | <ul style="list-style-type: none"> • Продолжување со реализацијата на стандардните обуки за безбедност, со додавање на посебните аспекти поврзани со КОВИД-19. Обуката треба да вклучи соодветно користење на стандардна ЛЗО. Иако на датумот на ова известување општата насока е дека за градежните работници не е потребна посебна ЛЗО за КОВИД-19, истото треба редовно да се ревидира; • Паузите да се организираат (онаму каде е можно) во надворешни услови во рамките на локацијата; • Разгледување на можноста за промена на поставеноста на мензата и фазно реализирање на оброците за да се овозможи социјално дистанцирање и фазен пристап до и/или привремено ограничување на пристапот до рекреативните објекти кои може да ги има на локацијата, вклучително со теретаните; • Во определен момент може да биде потребно да се ревидира сеопфатниот проектен распоред, да се процени степенот до кој истиот треба да се прилагоди (или целосно да се прекине со работите) за да се одразат разумните работни практики, потенцијалната изложеност на работниците и на заедницата и достапноста на набавките, земајќи ги предвид советите и насоките на Владата. |
| Проектни медицински служби | <ul style="list-style-type: none"> • Проширување на здравствената инфраструктура и подготвување на места во кои пациентите може да се изолираат. Капацитетите за изолација треба да се поставени подалеку од сместувачките капацитети за работниците и местото на извршување на тековните активности. Онаму каде е возможно, на работниците треба да им се обезбеди просторија со добра вентилација (отворени прозорци и врата). Онаму каде ова не е возможно, во капацитетите за изолација треба да се овозможи растојание од најмалку 1 метар меѓу работниците кои се во иста соба, и ако е можно, работниците да се одвојат со завеси. Заболените работници треба да бидат со ограничено движење, да ги избегнуваат заедничките простории и капацитети и да биде забрането да се посетуваат сè додека не помине периодот од 14 дена во кој немаат симптоми. Ако треба да ги користат заедничките простории и капацитети (на пример, кујни или мензи), просториите ќе можат да ги посетуваат само кога нема присутни незаразени работници, а просториите/капацитетите треба да се чистат пред и по користењето. • Обука за медицинскиот персонал, која треба да ги вклучи постојните совети на СЗО за КОВИД-19 и препораките за спецификите на КОВИД-19. Онаму каде има сомневање за инфекција со КОВИД-19, медицинските лица на локацијата треба да ги следат привремените упатства на СЗО за превенција и контрола на инфекција во текот на обезбедувањето на здравствената грижа во случај кога има сомневање за инфекција со новиот коронавирус (nCoV); • Проценка на постојната залиха на опрема, набавки и лекови на самата локација, и обезбедување на дополнителни залихи онаму каде е потребно и можно. Ова може да вклучува медицинска ЛЗО, како што се наметки, мантили, медицински маски, ракавици, заштита за очите, итн...; • Разгледување на постојните методи за постапување со медицинскиот отпад, вклучително со системите за складирање и одложување. |
| Локални медицински и други служби | <ul style="list-style-type: none"> • Реализирање на прелиминарни дискусии со релевантните медицински капацитети, заради утврдување на работите кои треба да се направат во случај на заболени работници за кои е потребно упатување; • Обезбедување информации во однос на ресурсите и капацитетите на локалните медицински служби (на пример, број на кревети, достапност на обучен персонал и основни залихи); • Појаснување на деталите за начинот на кој заболениот работник ќе се пренесе до медицинските капацитети, и проверка на достапноста на таквиот транспорт; • Со локалните медицински служби/посебни медицински установи да се договори опфатот на услугите кои треба да се обезбедат, постапката за прием на пациенти и (онаму каде е релевантно), потенцијалните трошоци за плаќање; • Исто така, треба да се подготви постапка така што Менаџерот на градилиштето ќе знае што треба да направи во случај на настапување на смрт на работник заболен од КОВИД-19. Иако и понатаму продолжуваат да се применуваат стандардните проектни постапки, КОВИД-19 може да покрене и други прашања поради заразната природа на болеста. Проектот треба да соработува со релевантните локални власти за да се координираат постапките, вклучително со начинот на известување или другите барања согласно националните закони; |

| Аспекти поврзани со КОВИД-19 во областа на проектите од градежништвото/градежните работи | |
|--|--|
| Прашања поврзани со Ковид-19 | Вид на активности |
| Случаи или ширење на вирусот | <ul style="list-style-type: none"> • Ако работникот има симптоми на КОВИД-19 (на пример, треска, сува кашлица, изнемоштеност), работникот треба веднаш да се отстрани од работните активности и да се изолира на локацијата; • Работникот треба да се пренесе до локалните здравствени капацитети за да се изврши тестирање (тестирањето е достапно и дозволено согласно националното законодавство); • Ако тестот е позитивен на КОВИД-19 или ако нема достапно тестирање, работникот треба и понатаму да остане во изолација. Изолацијата може да се реализира на работната локација или во домашни услови. Доколку е во домашни услови, работникот треба да се пренесе во неговиот дом во транспорт организиран од страна на проектот; • На местото каде бил присутен работникот треба да се реализираат темелни постапки за чистење со средство за дезинфекција со висока содржина на алкохол пред да може да се продолжи со работа на тоа место. Алатките кои ги користел работникот треба да се исчистат со средство за дезинфекција, а ЛЗО треба да се отстрани; • Треба да се побара од соработниците/колегите (т.е. работниците со кои заболениот работник бил во близок контакт) да престанат со работа и да се самоизолираат за период од 14 дена, дури и ако немаат симптоми; • Семејството и другите блиски контакти на работникот треба да се изолираат во карантин за период во траење од 14 дена, дури и ако немаат симптоми; • Доколку се потврди случај со КОВИД-19 кај работник на локацијата, треба да се ограничи пристап на посетители на локацијата, а работните групи треба да се изолираат едни од други колку што истото е возможно; • Ако работниците живеат во своите домови и имаат член од семејството кај кој е потврден КОВИД-19 или постои сомневање за случај со КОВИД-19, таквите работници треба да се самоизолираат и не смеа да им се дозволи влез на проектната локација за период од 14 дена, дури и ако немаат симптоми; • На работниците треба да и понатаму да им се исплаќа плата во текот на траењето на боледувањето, изолацијата или карантинот, или ако се побара да престанат со работа, во согласност со националното законодавство; • Работодавачот треба да плати за медицинската грижа за работникот (без оглед дали е на локацијата или во локална болница или клиника). |
| Континуитет на набавките проектните активности | <ul style="list-style-type: none"> • Определување на лица кои ќе бидат замени за лицата од тимот за управување со проектот (Единицата за управување со проектот при МТВ, Надзор, Изведувач, подизведувачи) доколку истите се разболат, и потребно е да се информира кои се тие лица за луѓето да бидат запознаени со утврдената организација; • Документирање на постапките за сите да знаат која е нивната улога и да не зависат од знаењето на едно лице; • Разбирање на синџирот на набавка за потребното снабдување со енергија, вода, храна, медицински залихи и опрема за чистење, разгледување на потенцијалните влијанија врз истиот и за достапните алтернативи. Важно е рано и проактивно да се разгледуваат меѓународните, регионалните и националните синџири за набавка, особено за оние набавки кои се клучни за проектот (на пример, гориво, храна, медицински залихи, набавки за чистење и други клучни набавки). Планирањето на 1-2 месечен прекин на обезбедувањето на неопходниот материјал (суровина) може да е соодветно за проекти за поодалечени области; • Порачување/набавка на неопходни залихи. Ако не е достапно, да се разгледаат алтернативите (онаму каде е изводливо); • Разгледување на постојните безбедносни аранжмани и дали истите ќе бидат соодветни во случај на прекин на вообичаените проектни активности; • Да се разгледа во кој момент би можело да биде потребно проектот значително да ги намали активностите или целосно да прекине со работата, и што треба да се направи за да се обезбеди соодветна подготовка за истото, како и за повторното започнување со работите кога тоа ќе биде можно или изводливо. |

| Аспекти поврзани со КОВИД-19 во областа на проектите од градежништвото/градежните работи | |
|--|---|
| Прашања поврзани со Ковид-19 | Вид на активности |
| Планови за непредвидени/вонредни ситуации во случај на епидемија | <p>Во планот за непредвидени/вонредни ситуации кој треба да се изготви за секоја локација треба да се вклучат постапките кои би се спровеле во случај КОВИД-19 да стигне до локацијата. Планот за непредвидени/вонредни ситуации треба да се изготви во консултации со националните и локалните здравствени установи и треба да се следат насоките за реакција во случај на КОВИД-19, за да се осигури дека има воспоставени постапки за ефективно изолирање, грижа и третман на работниците кои се заразиле со КОВИД-19. Планот за непредвидени/вонредни ситуации треба да вклучува и реакција во случај на поголем број заболени работници, кога е веројатно дека пристапот до и од локацијата би биле ограничени за да се спречи ширењето.</p> <p>Треба да се изготват планови за непредвидени/вонредни ситуации и работниците треба да бидат информирани за истите во однос на:</p> <ul style="list-style-type: none"> • Постапките за изолација и тестирање за работниците (и за оние со кои биле во контакт) кои имаат симптоми; • Грижа и третман на работниците, вклучително со тоа каде и како истото ќе се обезбеди; • Обезбедување на соодветни залихи на вода, храна, медицински залихи и опрема за чистење во случај на епидемија на самата локација, особено доколку пристапот до местото е ограничен или има ограничено движење на залихите/набавките. <p>Поконкретно, во планот треба да се наведе што треба да се направи доколку определено лице заболи од КОВИД-19 на работната локација. Со планот треба:</p> <ul style="list-style-type: none"> • Да се утврдат постапките за изолирање на лице во просторија или место каде истото ќе биде изолирано од другите лица на работното место, ограничување на бројот на лица кои имаат контакт со лицето и контактирање со локалните здравствени власти; • Да се разгледа како да се идентификуваат лицата кои се во ризик (на пример, поради претходни здравствени состојби како што се дијабетес, срцеви и пулмонарни заболувања, или поради постара возраст) и како да им се обезбеди поддршка, без да се создаде стигма и дискриминација на работното место; и • Разгледување на плановите за непредвидени/вонредни ситуации и постапките за континуитет на работењето ако има епидемија во соседна заедница. <p>Во плановите за непредвидени/вонредни ситуации треба да се земат предвид постапките за складирање и отстранување на медицински отпад, чиј обем може да се зголеми и кој може да биде заразен неколку дена (зависно од материјалот). Треба да се дискутира и договори поддршката која може да биде потребно да се обезбеди за медицинскиот персонал, како и за постапките за транспорт (без ризик од вкрстена инфекција) на заболени работници до установите за интензивна грижа или до националните здравствени установи.</p> <p>Во плановите за непредвидени/вонредни ситуации треба, исто така, да се разгледа начинот за одржување на безбедноста на работниците и заедницата на локацијата ако се затворат локациите во согласност со националните или корпоративните политики, доколку има прекин во работењето или доколку се заболени поголем број работници. Важно е мерките за безбедност на работното место да се ревидираат од страна на експерт за безбедност и да се спроведат пред запирање на работата на работните места.</p> |
| Обука и комуникација со работниците | <ul style="list-style-type: none"> • Редовно информирање и соработка со работниците (на пример, преку обука, општински совети, неформални состаноци за безбедносни теми) каде се истакнуваат работите кои ги спроведува раководството за да се справи со ризиците од КОВИД-19. На работниците треба да им се даде можност да поставуваат прашања, да ја искажат загриженоста и да даваат предлози; • На обуката треба да се разгледаат прашањата поврзани со дискриминацијата или предрасудите доколку работникот се разболи и да се објасни траекторијата на вирусот, каде работниците се враќаат на работа; • Со обуката треба да се опфатат сите прашања кои се обично потребни за работната локација, вклучително со употребата на безбедносните постапки, употребата на ЛЗО за градежништво, прашања поврзани со безбедноста и здравјето при работа и кодексот на однесување, земајќи предвид дека можеби имало прилагодување на работните практики; • Комуникациите треба да се јасни, засновани на факти и дизајнирани така што лесно може да бидат разбрани од страна на работниците, на пример, преку прикажување на постери за миене раце и социјално дистанцирање и за тоа како да се постапи доколку работникот има симптоми. |

| Аспекти поврзани со КОВИД-19 во областа на проектите од градежништвото/градежните работи | |
|--|---|
| Прашања поврзани со Ковид-19 | Вид на активности |
| Комуникација и контакт со заедницата | <ul style="list-style-type: none"> • Комуникацијата треба да биде јасна, редовна, заснована на факти и дизајнирана така што би била лесно разбирлива за населението на чија територија се спроведува проектот; • При комуникацијата треба да се користат достапните средства. Во повеќето случаи нема да биде возможно да се реализираат состаноци лице-во-лице со општината или со населението. Треба да се користат други форми на комуникација: онлајн платформи, социјални медиуми, постери, памфлети, радио, текстуални пораки, виртуелни состаноци. Кај употребените средства треба да се земе предвид способноста на граѓаните да им пристапат, за да се осигури дека комуникацијата стигнала до овие групи; • Општината треба да биде запознаена со постапките кои се утврдени на локацијата за да се разгледаат прашањата поврзани со КОВИД-19. Тука треба да се вклучени сите мерки кои се спроведуваат за ограничување или за забрана на контакт меѓу работниците и општината. Општината треба да е запознаена со постапките за влез/излез од локацијата, обуката која е обезбедена за работниците и постапките кои ќе се следат од страна на проектот ако се разболи некој работник. |
| Известување за Ковид-19 | Изведувачот треба да пријави прекин на работа како последица на пријавени заболени работници од КОВИД 19. Изведувачот треба да го информира Заеодавачот за какви било проблеми или проблеми кои се поврзани со обезбедувањето на грижа за заболените работници на проектните локации, особено ако стапката на инфекција се приближува до 50% од работната сила. |

Прилог 3 Образец за доставување коментари

| Образец за доставување коментари предлози за ПУЖССА Проект: Надградба на пат кој ги поврзува н.м. Ново Владевци и н.м. Старо Владевци, во Општина Василево | |
|--|--|
| Главен опис на проектот Проектниот пат ги поврзува н.м. Ново Владевци и н.м. Старо Владевци, во Општина Василево. Вкупната должина на патот е 1.842 m. Главните активности за овој под-проект се: градежни работи, поставување на тампонски слој ќе биде составен од постоечки асфалт што ќе биде целосно издробен и измешан со кршениот камен, поставување на ровови и три нови канали за одводнување и носечки асфалтен слој БНХС-16 со дебелина од 7,0 cm. Бидејќи ова е постоечки пат, не се очекуваат значителни влијанија врз животната средина, но за идентификуваните влијанија се пропишани соодветни мерки за нивно ублажување и минимизирање во ПУЖССА. | |
| Електронска верзија од ПУЖССА Проект: Надградба на пат кој ги поврзува н.м. Ново Владевци и н.м. Старо Владевци, во Општина Василево е достапна на следните веб-страни: <ul style="list-style-type: none">• Општина Василево: http://opstinavasilevo.gov.mk/• МТВ ЕУП: http://mtc.gov.mk/ | |
| Име и презиме на лицето кое дава коментар* | |
| Информации за контакт* | Е-пошта: _____ Телефон: _____ |
| Коментар за ПУЖССА: _____ | |
| Потпис _____ | Датум _____ |
| Ако имате какви било коментари / предлози или дополнувања за предложените мерки на ПУЖССА Проект: Реконструкција и ревитализација на пат кој ги поврзува н.м. Ново Владевци и н.м. Старо Владевци, во Општина Василево, ве молиме доставете ги на одговорното лице од следната институција: Контакт лице: Ирена Пауновиќ Е-пошта: irena.paunovikj.piu@mtc.gov.mk | |
| Во рок од 14 дена по објавувањето на ПУЖССА Проект: Надградба на пат кој ги поврзува н.м. Ново Владевци и н.м. Старо Владевци, во Општина Василево (датум на објава:) | |
| Референтен број: _____ (пополнето од страна одговорните лица за спроведување на проектот) | |

* Пополнување на полињата со лични податоци не е задолжително

Прилог 4 Образец за поплаки за целиот период на спроведување на проектот

| | |
|--|--|
| Референтен број | |
| Цело име (изборно) <input type="checkbox"/> Сакам да ја достава мојата поплака анонимно. <input type="checkbox"/> Барам ад не се открива мојот идентитет без моја согласност. | |
| Информации за контакт Забележете како сакате да бидете контактирани (по пошта, телефон, е-пошта). | <input type="checkbox"/> Преку пошта: <i>Ве молиме наведете адреса за испраќање:</i> _____ _____ <input type="checkbox"/> Преку телефон: _____ <input type="checkbox"/> Преку е-пошта |
| Претпочитан јазик на комуникација | <input type="checkbox"/> Македонски <input type="checkbox"/> Албански <input type="checkbox"/> Друг: _____ |
| Пол | <input type="checkbox"/> Женски <input type="checkbox"/> Машки |
| Опис на Инцидентот за поплака | |
| | Што се случило? Каде се случило? На кому му се случило тоа? Што е резултатот од проблемот? |
| | |
| Дата на инцидентот/Поплаката | |
| | <input type="checkbox"/> Еднократен инцидент / поплака (датум _____) <input type="checkbox"/> Настана повеќе од еднаш (колку пати? _____) <input type="checkbox"/> Тековен (во моментот се соочува со проблем) |
| Што би сакале да видите да се случи? | |
| | |

Потпис: _____

Дата: _____

| | | | |
|---|-----------------------------------|-----------------------------|---------------------------|
| <i>Ве молиме вратете го овој формулар на:</i> | | | |
| Име и презиме | Ирена Пауновиќ | Горан Андонов | _____ |
| Е-пошта | irena.paunovikj.piu@mtc.gov.mk | andonov_goran1990@yahoo.com | _____ |
| Институција | Министерство за транспорт и врски | Општина Василево | Изведувач на активностите |
| Проект за Поврзување на Локални Патишта Ул. Даме Груев 6, 1000 Скопје, Р.С. Македонија | | | |

Прилог 5 Записник од Јавна расправа /видео консултација за ПУЖССА за надградба на пат кој ги поврзува н.м. Старо Владевци и н.м. Ново Владевци во Општина Василево одржана на 02.10.2020

Записник

од јавна расправа/видео консултација за документот со цел информирање на граѓаните и засегнатите страни за активностите предвидени со Проектот за поврзување на локални патишта во РСМ и за документот План за управување со животната средина и со социјалните аспекти (ПУЖССА) за надградба на пат кој ги поврзува н.м. Ново Владевци и н.м. Старо Владевци во Општина Василево одржана на 02.10.2020

Дневен Ред

1. Презентирање на „Проектот за поврзување на локални патишта во РСМ,,
2. Презентација на “План за управување со животната средина и социјалните аспекти”
3. Прашања и Дискусија

Излегувајќи во пресрет на ситуацијата со пандемијата со КОВИД 19 во државата, а исполнувајќи ги мерките од надлежните владини институции, Министерството за транспорт и врски во консултации и соработка со Светска банка организираше видео консултација со цел да обезбеди јавно презентирање на предвидените проектни активности и на подготвениот документ. На заинтересираната јавност и беше овозможено преку линковска врска да присуствува и активно учествува на видео презентацијата.

Поканата за јавната расправа/ видео консултацијата како и релевантните документи беа поставени на интернет страната на Министерството за транспорт и врски <http://mtc.gov.mk/proekt%20za%20loklani%20patista%20lrcp/test-7> и на интернет страната на Општина Василево <http://opstinavasilevo.gov.mk/?p=8650> со што заинтересираната јавност имаше можност за увид во документите и запознавање со планираните проектни активности за изградба на локалниот пат. (Прилог 1).

Претставници од Министерството за транспорт и врски, претставници од канцеларијата на Светска Банка во Скопје, како и претставници од општина Василево, претставници од комуналното претпријатие (во Прилог 3 и Прилог 4 на документот се дадени фотографии и Листа на присутните кои ја следеа видео конференцијата) ја следеа јавната расправа/видео консултацијата. Јавната расправа/видео консултацијата се одржа на 2 Октомври 2020 година со почеток во 10.00 часот, согласно утврден дневен ред даден во Прилог 2.

Видео консултацијата ја започна г-ѓа Ирена Пауновиќ како претставник на МТВ која накусо го презентираше Проектот за поврзување на локални патишта во РСМ потенцирајќи ги главните

цели кои ќе се постигнат со негова реализација, но и бенефитите за жителите на населените места Ново Владевци и Старо Владевци во Василево.

Подготвениот План за управување со животната средина и со социјалните аспекти (ПУЖССА) за надградба на локална улица до новите градски гробишта во Општина Крива Паланка беше презентираан од страна на Експертот за заштита на животна средина и социјални аспекти, г-ѓа Славјанка Пејчиновска – Андонова. Краток осврт беше даден на главните рецептори кои ќе бидат подложни на влијанија од спроведување на проектните активности, мерките предложени за нивно ублажување вклучувајќи ги и оние за заштита од КОВИД 19, одговорни лица кои ќе го следат реализирањето на предложените мерки, Механизмот за поплаки кој го сочинуваат Формуларот за коментари на подготвениот документ и Формулар за поплаки на изведбените активности.

По излагањето од страна на изготвувачот на документот од страна на присутните претставници на општинската администрација и комуналното претпријатие немаше забелешки ниту коментари, г-ѓа Ирена Пауновиќ ја прогласи за завршена јавната расправа во 11 часот со посакување на успешна реализација на проектните активности во рамки на предвидената динамика. Во Прилог 4 на документот се приложени фотографии од одржаната јавна расправа/видео презентација.

Подготвил,
Марија Николоска

Прилог 1 Известување и Објава за одржување на јавна расправа за “План за управување со животната средина и социјалните аспекти”



Министерство за транспорт и врски
Проект за локални патишта за поврзување во РСМ



**ИЗВЕСТУВАЊЕ
за достапност на документ и одржување на јавна расправа/видео
консултација за документот
План за управување со животната средина и со социјалните аспекти
(ПУЖССА) за надградба на пат кој ги поврзува н.м. Ново Владевци и н.м.
Старо Владевци, во Општина Василево во рамки на Проектот за поврзување
на локални патишта во РСМ**

Во рамки на “Проектот за поврзување на локални патишта во РСМ” кој се реализира од Министерството за транспорт и врски со финансиска поддршка од Светска Банка, а со цел подобрување на локалната патна инфраструктура, Општина Василево аплицираше со проект за надградба на пат кој ги поврзува н.м. Ново Владевци и н.м. Старо Владевци, во Општина Василево.

Согласно барањата на Светска Банка беше подготвен документ “План за управување со животната средина и социјалните аспекти” во кој се анализирани влијанијата врз животната средина и социјалните аспекти кои ќе произлезат од реализацијата на проектот.

Документот “План за управување со животната средина и социјалните аспекти” ќе биде ставен на јавен увид на веб-страниците на: Министерството за транспорт и врски (<http://www.mtc.gov.mk>) и на Општина Василево (<http://opstinavasilevo.gov.mk/>) на 24 Септември 2020.

Вашите коментари може да ги доставите во рок од 14 дена од поставување на документот на веб-страница.

Со цел презентирање на главните наоди од подготвениот документ “План за управување со животната средина и социјалните аспекти”, како и запознавање со проектните активности Министерството за транспорт и врски заедно со Општина Василево ќе организираат јавна расправа која поради ситуацијата со COVID-19 ќе се одвива преку видео-конференција на ден 02 Октомври (петок) 2020 со почеток во 10.00 часот.

Сите заинтересирани лица нека достават барање за учество по е-маил на следнава адреса: irena.paunovikj@mtc.gov.mk најкасно до 01 Октомври (четврток) 2020, до 15.00 часот. Ве молиме да се регистрирате/поврзете на линкот кој ќе Ви биде доставен на вашата е-маил адреса за учество на настанот. Ве молиме да се регистрирате/поврзете на линкот кој ќе Ви биде доставен за учество на настанот.

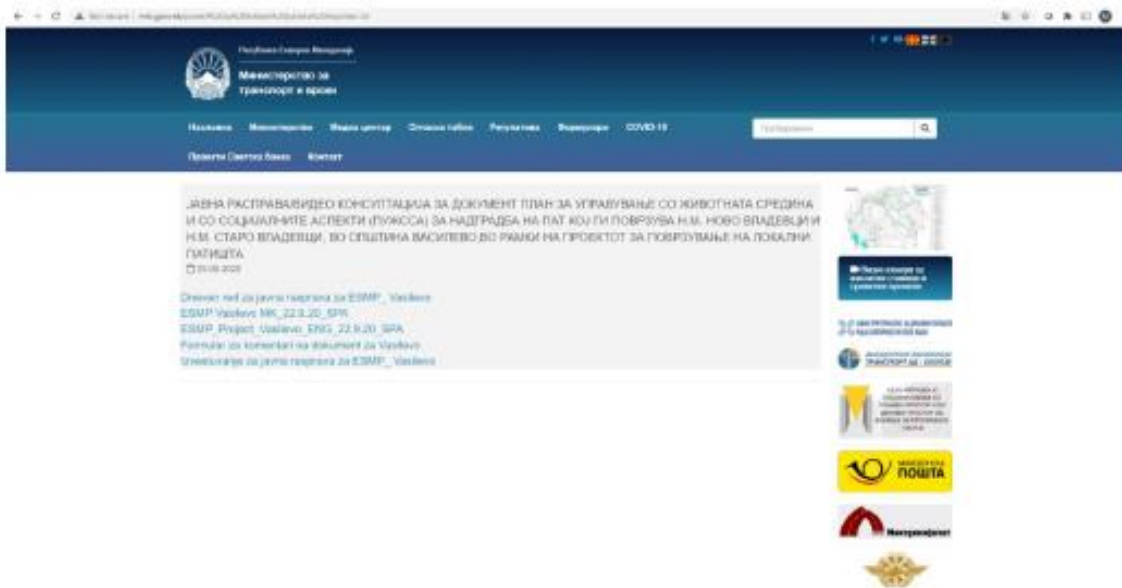
Министерството за транспорт и врски

ПЛАН ЗА УПРАВУВАЊЕ СО ЖИВОТНАТА СРЕДИНА И СОЦИЈАЛНИТЕ АСПЕКТИ (ПУЖССА)
Проект: Наградба на пат кој ги поврзува н.м. Ново Владевци и н.м. Старо Владевци, во Општина Василево

Известување и Објава за одржување на јавна расправа на веб страна на општина Василево



Известување и Објава за одржување на јавна расправа на веб страна на Министерство за транспорт и врски



Прилог 2 Дневен ред за јавна расправа/видео презентација на ПУЖССА за општина Василево



Република Северна Македонија
Министерство за транспорт и врски
Проект за поврзување на локални патишта



ДНЕВЕН РЕД
за одржување на јавна расправа/видео консултација за документот
План за управување со животната средина и со социјалните аспекти
(ПУЖССА) за надградба на пат кој ги поврзува н.м. Ново Владевци и н.м.
Старо Владевци, во Општина Василево во рамки на
Проектот за поврзување на локални патишта во РСМ

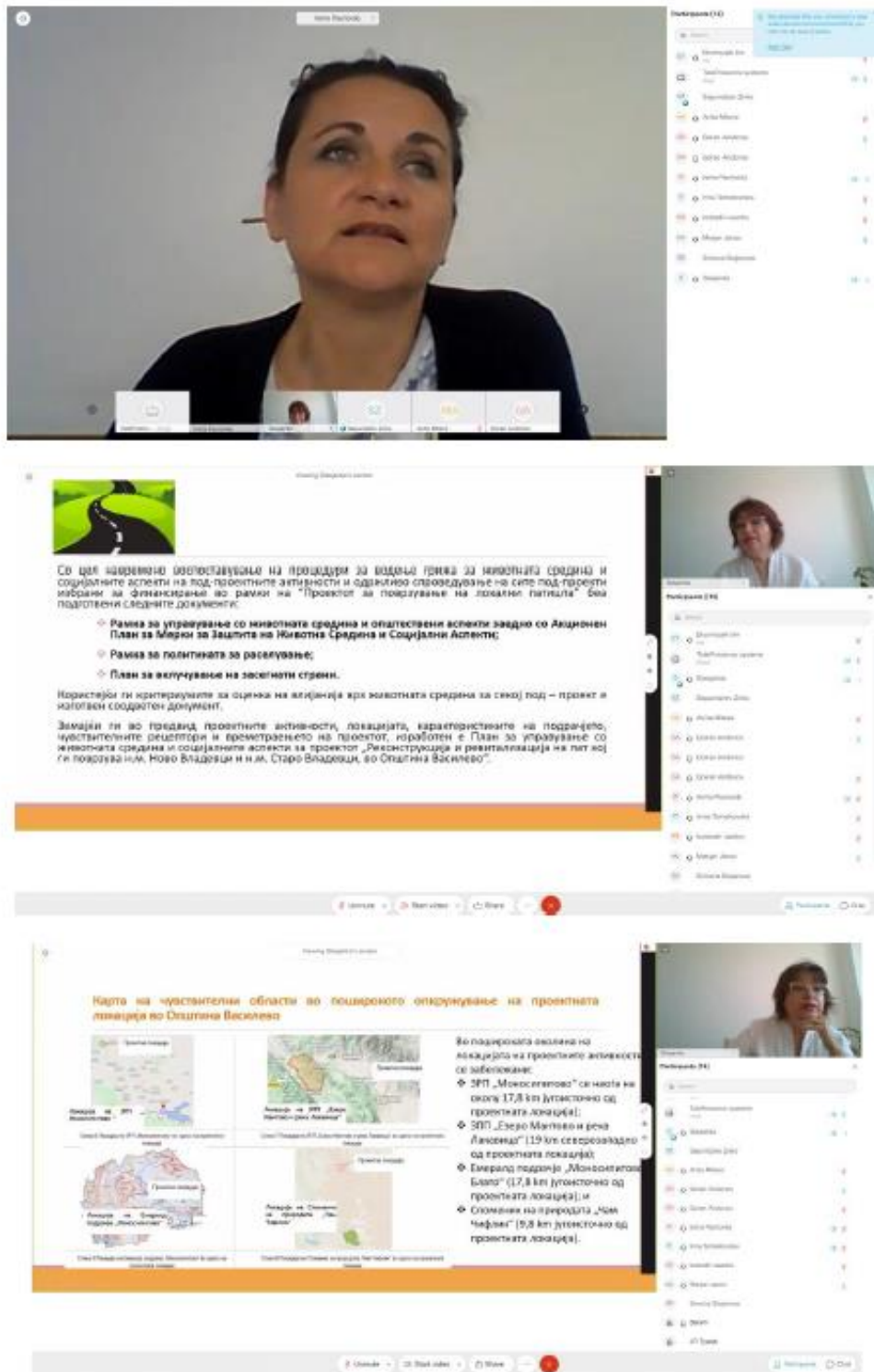
Ве покануваме на јавна расправа / видео консултација за документ План за управување со животната средина и со социјалните аспекти (ПУЖССА) за надградба на пат кој ги поврзува н.м. Ново Владевци и н.м. Старо Владевци, во Општина Василево, во рамки на Проектот за поврзување на локални патишта во Република Северна Македонија која ќе се одржи на 2 октомври (петок) 2020 со почеток во 10.00 часот, со следниот дневен ред:

1. Воведно излагање на претставник од Министерство за транспорт и врски за Проектот за поврзување на локални патишта; - 10 минути
2. Краток осврт на проектните активности од страна на претставник од Министерство за транспорт и врски; – 15 минути
3. Краток осврт на документ "План за управување со животната средина и со социјалните аспекти за проектот" (м-р Славјанка Пејчиновска Андонова, Експерт за животна средина); – 20 минути
4. Дискусија.

Датум: 25 септември 2020

Министерство за транспорт и врски

Прилог 3 Фотографии од одржана јавна расправа/видео презентација



ПЛАН ЗА УПРАВУВАЊЕ СО ЖИВОТНАТА СРЕДИНА И СОЦИЈАЛНИТЕ АСПЕКТИ (ПУЖССА)
Проект: Наградба на пат кој ги поврзува н.м. Ново Владевци и н.м. Старо Владевци, во Општина Василево

Plan со мерки за презентација и ублажување на влијанието на проектот врз животната средина (1)

- 1. Изградба на патот со мерки за презентација и ублажување на влијанието на проектот врз животната средина (1)
- 2. Изградба на патот со мерки за презентација и ублажување на влијанието на проектот врз животната средина (1)
- 3. Изградба на патот со мерки за презентација и ублажување на влијанието на проектот врз животната средина (1)
- 4. Изградба на патот со мерки за презентација и ублажување на влијанието на проектот врз животната средина (1)
- 5. Изградба на патот со мерки за презентација и ублажување на влијанието на проектот врз животната средина (1)
- 6. Изградба на патот со мерки за презентација и ублажување на влијанието на проектот врз животната средина (1)
- 7. Изградба на патот со мерки за презентација и ублажување на влијанието на проектот врз животната средина (1)
- 8. Изградба на патот со мерки за презентација и ублажување на влијанието на проектот врз животната средина (1)
- 9. Изградба на патот со мерки за презентација и ублажување на влијанието на проектот врз животната средина (1)
- 10. Изградба на патот со мерки за презентација и ублажување на влијанието на проектот врз животната средина (1)

Образец на документални податоци

Образец на документални податоци

Образец на документални податоци

Образец на документални податоци

Образец на документални податоци

Образец на документални податоци

Образец на документални податоци

Образец на документални податоци

Образец на документални податоци

Образец на документални податоци

Образец на документални податоци